

CLUE

RESEARCH INSTITUTE FOR THE HERITAGE AND HISTORY OF THE
CULTURAL LANDSCAPE AND URBAN ENVIRONMENT

JAARVERSLAG 2008

CLUE
VRIJE UNIVERSITEIT AMSTERDAM
FACULTEIT DER LETTEREN
DE BOELELAAN 1105
1081 HV AMSTERDAM

T +31 (0)20 59 82 876
F +31 (0)20 59 86 500

CLUE@LET.VU.NL
WWW.CLUE.NU

VU University Amsterdam



MISSIE

CLUE verricht interdisciplinair en grensoverschrijdend onderzoek naar de geschiedenis, het erfgoed en de hedendaagse verandering van het cultuurlandschap en de stedelijke ruimte. Daarmee beoogt CLUE een hoogwaardige bijdrage te leveren aan de wetenschappelijke kennisvorming over (stads)landschappen en gebieden, en aan het maatschappelijk besef dat onze leefruimte een lange en rijke voorgeschiedenis heeft en daardoor een waardevolle bron is van herinneringen en verhalen. CLUE streeft naar een vrije uitwisseling van kennis, inzichten en informatie op dit terrein. Met zijn projecten onderstreept het instituut dat historische reflectie van groot belang is voor het denken over de ruimtelijke ontwikkelingen van de toekomst, en dat het erfgoed van stad en land in beginsel toegankelijk moet zijn voor iedereen die daaraan zijn of haar identiteit ontleent. Om deze doelen te realiseren voert CLUE wetenschappelijke onderzoeksprojecten uit en organiseert het instituut congressen, debatten en seminars. CLUE werkt daarbij samen met andere instellingen voor (wetenschappelijk) onderzoek en maatschappelijke partners.

INHOUD

BIJ HET EERSTE JAARVERSLAG VAN CLUE.....	5
OVER CLUE.....	7
ONDERZOEK.....	12
PROJECTEN.....	17
MEDEWERKERS.....	30
EN.....	33
CLUE 2008 IN FEITEN EN CIJFERS.....	38

BIJ HET EERSTE JAARVERSLAG VAN CLUE

Voor u ligt het eerste jaarverslag van CLUE, het nieuwe interfacultaire onderzoeksinstituut van de Vrije Universiteit voor het erfgoed en de geschiedenis van het cultuurlandschap en de stedelijke ruimte. In dit jaarverslag hebben wij gestreefd naar een gevarieerde presentatie van activiteiten en onderzoek. Factsheets zijn onmisbaar voor het in kaart brengen van de activiteiten van CLUE en niet te vergeten voor het 'meten' van de voortgang van het instituut. Een te grote nadruk op cijfers en feiten maakt een jaarverslag echter ook weer onleesbaar voor de geïnteresseerde leek. Bovendien valt er na één jaar aan het instituut nog niet veel te monitoren. Daarom hebben we ervoor gekozen de feitelijke informatie, zoals prestatie-indicatoren en de financiële gegevens, op te nemen in een aparte sectie aan het eind van het jaarverslag. Het overgrote deel van het verslag wordt gevormd door een kennismaking met onderzoek en onderzoekers, partnerschappen en ambities, en allerlei wetenswaardigheden rond het prille bestaan van het instituut. Feitelijk is het verslagjaar voor CLUE begonnen op 6 februari 2008, met de feestelijke opening van het instituut in de Westergasfabriek. Het overgrote deel van het jaarverslag heeft betrekking op de ontwikkeling van CLUE vanaf dit tijdstip tot het begin van 2009. Om een goede indruk te geven van het 'profiel' van CLUE is nu en dan echter ook teruggegrepen op projecten die al vóór 2008 zijn aangevangen,

alsmede op activiteiten die weliswaar in het verslagjaar zijn geïnitieerd, maar pas in 2009 formeel van start zijn gegaan. Er is nóg een reden voor een gevarieerde presentatie van de activiteiten van CLUE. Cijfers en feitelijke gegevens zijn noodzakelijk en informatief, maar geven nog niet vanzelfsprekend een volledig beeld. De onderzoeksgemeenschap van CLUE is zeer gemengd. Ze bestaat uit onderzoekers met een beta-achtergrond (zoals de geo- en bioarcheologen en ruimtelijk economen), een gamma-achtergrond (zoals de bestuurskundigen en sommige cultureel-archeologen en historici), en uit 'typische' geesteswetenschappers. In het instituut hebben heel verschillende onderzoeksculturen elkaar gevonden rond een fascinerend thema: de lange en rijke geschiedenis van onze leefruimte, de nalatenschap daarvan in het hedendaagse landschap en hoe met die nalatenschap wordt omgegaan in de samenleving van vandaag. Sommige onderzoekers van CLUE publiceren hun bevindingen daarover in internationale tijdschriften, die hoge eisen stellen aan de methoden en resultaten van onderzoek en die de artikelen nauwgezet laten screenen door 'peers'. Andere onderzoekers voelen zich juist het meest thuis bij de boekencultuur en publiceren bij voorkeur in de Nederlandse taal. En weer anderen zien hun onderzoeksresultaten het liefst vertaald in allerlei vernieuwende publiekspresentaties, museale concepten, ontwerpen voor architectuur of plannen voor duurzame gebiedsontwikkeling. Die grote variatie aan onderzoek, en vooral aan onderzoeksculturen,



laat zich uiteraard niet eenvoudig meten en evalueren volgens één systeem. Daarmee is ook meteen een belangrijke taak voor CLUE aangestipt. Het instituut wil de komende jaren een voortrekkersrol vervullen bij de ontwikkeling van modellen en methoden om de uiteenlopende aspecten van zijn onderzoek tóch in enigerlei vorm meetbaar en evalueerbaar te maken, zonder aan de verscheidenheid afbreuk te doen.

Het zal u inmiddels duidelijk zijn dat de breedte aan invalshoeken op historische, ruimtelijke en erfgoedvraagstukken één van de sterke punten is van het instituut. Ze stelt CLUE in staat om nieuwe vormen van interdisciplinaire samenwerking te ontwikkelen, nieuwe onderzoeksvragen te formuleren en de stap te zetten van wetenschap naar maatschappij. De voor CLUE zo kenmerkende variatie aan wetenschappelijke 'bloedgroepen' is uniek voor Nederland en zeldzaam in het internationale onderzoeksveld. Hopelijk slaagt dit eerste jaarverslag in de opzet om u alvast iets van die kwaliteit van CLUE te laten proeven. Namens alle bij CLUE aangesloten onderzoekers wens ik u veel lees-, kijk- en cijferplezier.



Jan Kolen, directeur van CLUE

OVER CLUE

Met de oprichting van interfacultaire instituten beoogt de VU voldoende massa en focus te creëren rond thema's waarmee de VU zich internationaal onderscheidt. Innovaties en kruisbestuivingen op de raakvlakken van disciplines ontstaan in het wetenschappelijke onderzoek vaak min of meer toevallig. De onderzoeksinstituten van de VU proberen deze ontmoetingen te organiseren en te versnellen.

WAT DOET CLUE?

Uitgaande van de hierboven geschetste doelstelling initieert, verricht en coördineert CLUE onderzoek naar de historische ontwikkeling, het erfgoed en de actuele transformatie van het cultuurlandschap en de stedelijke ruimte. De aandacht gaat daarbij uit naar de lange-termijngeschiedenis van (stads)landschappen en gebieden, alsmede naar de historische achtergronden van actuele ruimtelijke vraagstukken, zoals de snelle verstedelijking van regio's en het vraagstuk van de waterbeheersing. Tevens bestudeert CLUE hoe nieuwe maatschappelijke verschijnselen, zoals de mondialisering, de nieuwe media en de opkomst van het internationale toerisme, invloed uitoefenen op onze omgang met cultureel erfgoed.

Door deze thema's centraal te stellen in zijn onderzoek wil CLUE de historische, sociale en ruimtelijke wetenschappen van een nieuwe impuls voorzien en een vernieuwende bijdrage leveren aan het denken over de ruimtelijke en culturele opgaven van onze tijd.

ACHTERGROND EN ONDERZOEKSTHEMA'S

De erfgoedsector is in beweging. In de afgelopen twintig jaar is de zorg voor het cultureel erfgoed een brede maatschappelijke aangelegenheid geworden. Inmiddels zijn het niet alleen historici en monumentenzorgers die zich het lot van cultureel erfgoed aantrekken, maar in toenemende mate ook bewoners, bestuurders, landschapsonwerpers, stedenbouwkundigen, boeren en ondernemers. Dat maakt erfgoedkwesties vaak ingewikkelder. Al deze groepen waarderen het erfgoed namelijk weer op andere manieren en koesteren verschillende verwachtingen en wensen ten aanzien van het toekomstige gebruik ervan. Dit verklaart waarom het gebruik van erfgoed steeds diversere vormen



aanneemt. *Lieux de mémoire*, landschappen en monumenten voeden het historisch besef en de identiteit van gemeenschappen. Ze vormen voorts belangrijke informatie- en inspiratiebronnen voor het denken over de toekomstige samenleving, de creatieve industrie, toerisme en recreatie, stedelijke herontwikkeling en regionale transformaties. Erfgoed heeft daarbij niet altijd een samenbindende uitwerking. Het kan groepen in de samenleving ook verdelen en daarmee aan onze leefruimte een omstrede karakter verlenen. Wetenschappelijk onderzoek kan dit zichtbaar maken en helpen oplossingen aan te dragen.

De Europese landschappen staan allerlei grootschalige veranderingen te wachten die om interdisciplinair onderzoek en historische reflectie vragen. Voorbeelden daarvan zijn de voortgaande verstedelijking van bepaalde rurale gebieden, het juist weer krimpen van de bevolking in andere gebieden en de aanpassing van landschappen in het licht van de dreiging van rivieroverstromingen en de zeespiegelstijging. Historici en landschapsonwerpers kunnen deze ontwikkelingen in een onverwacht perspectief plaatsen. Zij kunnen met hun onderzoek laten zien hoe landschappen en steden zich in de loop van eeuwen of zelfs millennia hebben ontwikkeld, hoe snelle en grootschalige veranderingen in dat proces werden afgewisseld met stabielere perioden, en welke factoren een doorslaggevende rol hebben gespeeld bij het ontstaan van onze actuele ruimtelijke vraagstukken en milieuproblemen. In het verleden werden de ontwikke-



lingen in het landschap deels gestuurd door demografische en economische factoren, maar ook door politieke en culturele. Daarom moet de landschapsgeschiedenis worden onderzocht vanuit een breed en samenhangend perspectief op sociaal-economische en technische ontwikkelingen, ecologische en geologische dynamiek, de geschiedenis van religies, mentaliteiten en waarden en de veranderingen in organisatie, bestuur en politiek. Zo'n interdisciplinair opgezette 'biografie van het landschap' kan alleen worden gerealiseerd als archeologen, historici, geografen, economen, ecologen en sociaal-wetenschappers hun kennis van het landschap bundelen om tot grensoverschrijdende inzichten te komen.

Op basis van deze waarnemingen hebben de bij het instituut aangesloten onderzoekers gezamenlijk een onderzoeksagenda geformuleerd. Deze onderzoeksagenda bevat de volgende zes hoofdthema's:

- Ergoed in een globaliserende wereld;
- De waarden van erfgoed in de context van ruimtelijke, culturele en economische transformaties;
- Landschap en verstedelijking in Europees perspectief;
- Water en waterbeheersing: 'history matters';
- De geschiedenis van erfgoed;
- De invloed van omgeving en klimaat op cultureel erfgoed.

Deze thema's worden expliciet gemaakt en gecombineerd voor specifieke gebieden en deelterreinen in de inhoudelijke programma's van de verschillende onderzoeksclusters van CLUE (zie daarvoor ook de informatie over de onderzoeksclusters elders in dit jaarverslag). Daarnaast dient de



onderzoeksagenda als leidraad en toetsteen bij het organiseren van inhoudelijke activiteiten, zoals congressen en debatten, en het formuleren van nieuwe onderzoeksaanvragen.

Op alle genoemde thema's verricht CLUE onderzoek in verschillende Europese, Afrikaanse en Aziatische landen. Toch blijft het instituut ook stevig geworteld in de Noordwest-Europese onderzoekspraktijk. De meeste projecten van CLUE hebben nog altijd betrekking op Nederland en de omliggende landen. Dat geldt niet alleen voor het archeologische en historisch-ruimtelijke onderzoek, maar ook voor erfgoedprojecten met een meer toegepast karakter.

ter. In Nederland richt het onderzoek van CLUE zich op de lange-termijn geschiedenis van specifieke gebouwen, steden, landschappen en regio's, de culturele en economische waardering van monumenten, de modernisering van het monumentenstelsel (de nieuwe Maltawetgeving voor de archeologie, het Belvederebeleid en 'MoMo') en de inpassing van erfgoed in ruimtelijke ontwikkelingen.

Organisatiestructuur

De organisatiestructuur van CLUE is gebaseerd op de *Blauwdruk voor de organisatiestructuur van interfacultaire onderzoeksinstituten* (2007), die in opdracht van het College van Bestuur van de VU is opgesteld door de 'Werkgroep In-

terfacultaire Onderzoeksinstituten'. CLUE is een samenwerkingsverband van de faculteiten Letteren, Aard- en Levenswetenschappen (FALW), Economische Wetenschappen en Bedrijfskunde (FEWEB) en Sociale Wetenschappen (FSW) van de Vrije Universiteit. Letteren treedt op als penvoerder. De decanen van de deelnemende faculteiten vormen, samen met de directeur, het bestuur van CLUE. Vanaf de opening in februari 2008 hebben meer dan 80 onderzoekers zich bij het instituut aangesloten, waaronder hoogleraren, universitair docenten, postdoc-onderzoekers en promovendi. Zij hebben een achtergrond in de archeologie, geschiedenis en architectuurgeschiedenis, in de fysische, sociale en histori-



sche geografie, en in de cultuurwetenschappen, ruimtelijke economie en bestuurskunde. De aangesloten VU-medewerkers participeren uitsluitend met het onderzoeksdeel van hun aanstelling aan het instituut. CLUE functioneert dan ook primair als een netwerkachtige organisatie. Inmiddels hebben zich tevens medewerkers van andere universiteiten en onderzoeksinstituten bij CLUE aangemeld als 'gelieerd onderzoeker'.

Info: www.vu.nl (onderzoeksinstituten); Ad Valvas 12 november 2009 ("Onderzoeksinstituten in opmars. De nieuwe uithangborden"); www.clue.nu.

6 FEBRUARI 2008: CLUE OPENT ZIJN DEUREN

Op 6 februari 2008 opende CLUE zijn deuren. Symbolisch wel te verstaan, want het startsein werd niet gegeven in de eigen werkruimte in het hoofdgebouw van de VU, maar op een passende locatie buiten de universiteitscampus: het sfeervolle Transformatorhuis van de voormalige Westergasfabriek. De opening werd verricht door Job Cohen, burgemeester van Amsterdam en voorzitter van de Commissie Nationaal Plan Toekomst Geesteswetenschappen.

De Westergasfabriek staat in binnen- en buitenland bekend als een succesvol voorbeeld van de herontwikkeling en het hergebruik van industrieel erfgoed. De meeste gebouwen van het complex stammen uit 1885. Het Ketelhuis en de Grote Gashouder, de beeldbepalende gebouwen, dateren van 1903. In de gasfabriek werd tot in de jaren zestig van de vorige eeuw gas geproduceerd uit kolen. Na de vondst van de aardgasbel bij Slochteren verloor de fabriek deze functie. Vanaf 1992 werd het terrein tijdelijk gebruikt voor creatieve en culturele evenementen, zoals het Holland Festival en Awakenings. Met deze nieuwe bestemming groeide de Westergasfabriek uit tot een culturele trekpleister voor de bevolking van Amsterdam en wijde omstreken, maar schaarde het zich ook bij internationale voorbeeldprojecten als het Emscherpark (Ruhrg gebied) en Castelfield in Manchester, één van de kraamkamers van de industriële revolutie.

Lex Bouter, rector magnificus van de VU, opende de feestelijke middag in de Westergasfabriek met een uiteenzetting



over het VU-concept van de interfacultaire onderzoeksinstituten. Vervolgens maakte Job Cohen in een inspirerend betoog duidelijk waarom een instituut als CLUE thuishoort in Amsterdam. Zijn lezing over de waarde en toekomst van het culturele erfgoed van Amsterdam is elders in dit jaarverslag opgenomen. Na een vertolking van de missie van CLUE door Jan Kolen, directeur van CLUE, werd het startsein voor het instituut gegeven door Bouter en Cohen met de onthulling van de website van CLUE (www.clue.nu).

In het tweede deel van de middag presenteerden zes onderzoekers van CLUE de onderzoeksagenda van het instituut. Daarna volgde een kort exposé over de geschiedenis en herontwikkeling van de Westergasfabriek door Evert Verhagen (REUSE), het creatieve brein achter het project, en Liesbeth Jansen, directeur van Cultuurpark Westergasfabriek. Ten slotte was er een onaangekondigde verrassing: een door Bas Heijne uitgesproken column over onze (dat wil zeggen de Nederlandse) fascinatie met cultureel erfgoed. Die fascinatie valt op zijn minst eigenaardig te noemen, aldus Bas Heijne. Ze hangt namelijk niet alleen samen met een krachtig en lovenswaardig zelfbewustzijn, maar kent ook allerlei minder begrijpelijke uitingen, zoals de onnavolgbare discussie over de 'Anne Frankboom'. Na de column van Heijne werd nog lang geborrel en nagepraat door de 250 bezoekers.



Contactadres CLUE (secretariaat):
Vrije Universiteit Amsterdam
Faculteit Letteren
De Boelelaan 1105, 1081 HV Amsterdam
T: 020 5982876
F: 020 5986500
E-mail: clue@let.vu.nl; rae.hermans@let.vu.nl; jca.kolen@let.vu.nl

ONDERZOEK

DE ONDERZOEKSCUSTERS VAN CLUE

Grote onderzoeksgroepen worden al snel onpersoonlijk en kunnen leiden tot een gebrekkige inhoudelijke binding en beperkt commitment. Met name voor jonge onderzoekers, zoals promovendi en postdocs, is het van belang om in een inspirerende omgeving te kunnen samenwerken met 'gelijkgestemden' en begeleiders die hun inhoudelijke belangstelling delen, om vanuit die basis samenwerking te zoeken met collega-onderzoekers van andere instellingen in binnen- en buitenland. Dit kan het best worden gerealiseerd in onderzoeksgroepen met een beperkte omvang. Het is voorts in relatief kleine onderzoeksgroepen dat wetenschappelijke vernieuwingen het gemakkelijkst tot stand komen en creatieve ideeën worden aangedragen voor nieuwe projecten en aanvragen. Daarom organiseren de onderzoekers van CLUE zich momenteel in 'onderzoekscusters'.

De hoofdthema's uit de onderzoeksagenda van CLUE worden in de inhoudelijke programma's van de clusters voor specifieke onderzoeksvelden nader uitgewerkt en gecombineerd. In elk cluster buigen tien tot twintig onderzoekers zich vanuit verschillende disciplinaire invalshoeken over actuele onderzoeksvraagstukken en zoeken ze naar aanknopingspunten voor een interdisciplinaire aanpak daarvan. Ze werken er samen in onderzoeksprojecten, wisselen van gedachten over de nieuwste ontwikkelingen in hun vakgebieden, bespreken de resultaten van promotieonderzoek en schrijven gezamenlijk publicaties. Ook worden in de clusters nieuwe onderzoeksvorstellen uitgewerkt en aanvragen voorbereid.

De clusters van CLUE bestrijken de volgende onderzoeksvelden:

1. 'A new Mediterranean panorama': de identiteit van de Mediterrane wereld (3000 voor Chr. – 2000 na Chr.);
2. De economische waardering van cultureel erfgoed;
3. De lange-termijnontwikkeling van de Europese steden en cultuurlandschappen;

4. Het erfgoed van de oorlog;
5. Erfgoed in een postkoloniale wereld;
6. Ruimtelijke transformaties;
7. De geschiedenis en het erfgoed van watersystemen;
8. De invloed van omgeving en klimaat op cultureel erfgoed.

De onderzoekscusters 1 en 2 zijn al in volle gang. Zij worden hieronder kort toegelicht. De clusters 3 tot en met 6 zullen in de eerste helft van 2010 gestalte krijgen. De twee laatstgenoemde clusters vereisen nog een nadere verkenning van thema's en mogelijkheden.

Info: www.clue.nu (mission statement & research agenda/research clusters)

EEN KENNISMAKING MET HET ONDERZOEKSCUSTER 'DE ECONOMISCHE WAARDERING VAN CULTUREEL ERFGOED'

Cultureel erfgoed heeft een grote intrinsieke waarde. Onderzoek heeft uitgewezen dat erfgoed niet alleen de esthetische en culturele, maar ook de economische waardering van burgers voor hun woonomgeving in belangrijke mate kan bepalen. Daarnaast speelt cultureel erfgoed een rol bij het imago, of populairder gezegd, de 'branding' van steden en blijkt de aanwezigheid van industrieel erfgoed een



bijzondere aantrekkingskracht uit te oefenen op bepaalde groepen creatieve ondernemers. Daarom is het behoud en de ontwikkeling van erfgoed ook uit economisch oogpunt van belang.

Voor de realisatie van de instandhouding of herontwikkeling van erfgoed is beleid nodig. En beleid vraagt om keuzes: welke projecten moeten ter hand worden genomen en in welke volgorde? Om tot prioritering van projecten te komen – en om voor die projecten voldoende middelen te genereren – is kennis nodig van de kosten en baten. Dat lijkt vanzelfsprekend, maar toch is daarover nog maar weinig bekend. Met name over de batenkant van cultureel erfgoed bestaat nog veel onzekerheid. Dat is jammer, want als de positieve economische effecten van erfgoedprojecten ongewis zijn, ontstaat het risico dat deze projecten uiteindelijk niet van de grond komen.

Om deze kennisachterstand weg te werken heeft prof. Piet Rietveld, in samenwerking met dr. Jan Rouwendal en prof. Peter Nijkamp (allen ruimtelijk economen), een onderzoekscluster ingesteld voor de ‘economische waardering van cultureel erfgoed’. De komende vier jaar valt dit cluster samen met een project van het NICIS Institute, het maatschappelijk topinstituut voor de grote steden. Dit instituut stelde de ruimtelijk economen van de VU in de gelegenheid om het onderzoek direct te starten met promovendi en het af te stemmen op de beleidsagenda’s van enkele middelgrote steden.

Het doel van het ‘economische’ onderzoekscluster is tweeledig. Ten eerste dient het kennis en inzichten op te leveren omtrent de baten van cultureel erfgoed in bredere zin. Daarbij gaat het om het adresseren van kennisvragen met een fundamenteel karakter, waarbij tegelijkertijd de bruikbaarheid van de kennis in de richting van stedelijke partijen richtinggevend is. Ten tweede wil de onderzoeksgroep van het cluster een platform ontwikkelen voor steden met plannen voor de herontwikkeling van cultureel erfgoed in de vorm van een ‘community of practice’, waarbij de onderzoekers van CLUE input leveren. Inmiddels hebben zich daarvoor diverse steden en andere maatschappelijke instellingen aangemeld, namelijk Zaanstad, Haarlem, Heer-

len, Dordrecht, het Projectbureau Belvedere, het Nieuwland Erfgoedcentrum te Lelystad, het Kadaster, de NVM en ‘De Stad’.

Drie vragen aan prof. Piet Rietveld, één van de coördinatoren van het onderzoekscluster:

Piet, wat is de toegevoegde waarde van de economische wetenschappen voor de erfgoedsector?

“Economie gaat over schaarste en welvaart. Schaarste is belangrijk bij erfgoed omdat we beperkte middelen hebben om erfgoed te onderhouden en te ontwikkelen. Economie kan helpen om onze Euro’s op een verstandige manier te besteden. Ook het welvaartsaspect is belangrijk. Mensen waarderen erfgoed op diverse manieren. Bijvoorbeeld als bewoner van monumenten, als bewoner van een buurt met erfgoedwaarde, als bezoeker van aantrekkelijke locaties, en eventueel als gebruiker een pand met erfgoed kwaliteit voor bedrijfsmatige doeleinden”.

Econometrie en culturele economie: welke mogelijkheden voor samenwerking en interactie zie je tussen deze – zeer verschillende – scholen voor het onderzoek van cultureel erfgoed en waardevolle cultuurlandschappen?

“Dit zijn inderdaad behoorlijk uiteenlopende terreinen binnen de economie, en er zijn nog niet zo veel verbindingen tussen deze twee gelegd, maar het is juist wel een grote uitdaging. Culturele economie gaat ondermeer over zaken die de kwaliteit van de ruimte betreffen. Aangezien mensen gemiddeld steeds rijker worden, wordt kwaliteit ook steeds belangrijker. Voor de economie is het een uitdaging om de economische aspecten van de ruimtelijke kwaliteit te onderzoeken. Dat kan met econometrische methoden, bijvoorbeeld door na te gaan wat voor afwegingen mensen maken bij het bezoeken van toeristische attracties, zoals historische binnensteden of aantrekkelijke cultuurlandschappen”.

Kunnen de sociale waarde en publieke beleving van erfgoed ook in economische waarden worden uitgedrukt?

“De economie wordt zoals iedere wetenschap gekenmerkt door een specifieke invalshoek. Economie kan dan ook niet de complete sociale waarde of publieke beleving in geld uitdrukken. Wel is het zo dat in de economie geanalyseerd kan worden hoe mensen of bedrijven erfgoed in geld waarderen. Bijvoorbeeld, de koper van een



monumentaal pand heeft hier mogelijk een bedrag extra voor over, vergeleken met een ander pand zonder monument eigenschappen. Woningen in aantrekkelijke buurten of landschappen zijn mogelijk meer waard. Bezoekers van erfgoed evenementen zijn eventueel bereid om entree te betalen. Creatief industriële bedrijven hebben er mogelijk meer geld voor over om zich in een erfgoed pand te vestigen vergeleken met een ander pand. Op dit soort vragen zullen we ons gaan richten in het CLUE programma”.

Faroek Lazrak (promovendus) over zijn onderzoek naar de economische waardering van erfgoed:

“In mijn project onderzoek ik het effect dat cultureel erfgoed heeft op de waarde van vastgoed. Het doel van het onderzoek is om cultureel erfgoed ‘monetair’ uit te drukken zodat duidelijk wordt dat cultureel erfgoed naast kosten ook baten heeft. De praktische toepasbaarheid van de resultaten die het onderzoek opleveren, maakt het doen van dit onderzoek fascinerend. Het is een onderwerp dat het verleden koppelt aan het heden. Mensen ontlenen hun identiteit aan een historisch decor omdat het cultureel erfgoed een plaats heeft in het collectief geheugen. Het feit dat mensen door hun economisch handelen aangeven in hoeverre ze die identiteit waarderen, maakt het onderwerp voor mij extra leuk”.

Bij het onderzoekscluster en NICIS-project ‘Economische waardering van cultureel erfgoed’ zijn momenteel de volgende onderzoekers betrokken: prof. Piet Rietveld, prof. Peter Nijkamp, dr. Jan Rouwendal, drs. Faroek Lazrak, Mark van Duijn MSc, Ruben van Loon MSc en Karima Koetit MBA.

Info: www.feweb.vu.nl/re; www.nicis.nl (NICIS onderzoek); prietveld@feweb.vu.nl.

HET ONDERZOEKSCUSTER ‘A NEW MEDITERRANEAN PANORAMA: DE IDENTITEIT VAN DE MEDITERRANE WERELD (3000 VOOR CHR. – 2000 NA CHR.)’

Het interdisciplinaire onderzoekscluster *A New Mediterranean Panorama* vertolkt de internationale ambities van het instituut. Door een nieuwe kijk te ontwikkelen op de langetermijngeschiedenis van het gebied, willen de onderzoekers in de toekomst een substantiële bijdrage leveren aan het internationale debat over het de historische identiteit van Middellandse Zeegebied. Dat is geen eenvoudige opgave, want de Mediterrane regio is sinds het werk van de invloed-



rijke historicus Fernand Braudel uitgegroeid tot bakermat van tal van nieuwe ontwikkelingen in de geschiedenis en de historische geografie. Daarnaast vormt de regio al decennialang het werkterrein van archeologen uit heel verschillende scholen, van de -op de principes van de kunstgeschiedenis gebaseerde- Klassieke Archeologie tot de - op de antropologie geïnspireerde- stromingen van de procesuele en post-processuele archeologie.

Uitgangspunt van het cluster is dat het Middellandse Zeegebied benaderd dient te worden als een coherente ruimtelijke en culturele identiteit, én als een analytische geografische eenheid. Het onderzoeksgebied wordt daarbij ruim gedefinieerd, omdat bijvoorbeeld ook de samenlevingen van het Nabije Oosten altijd nauwe contacten hebben onderhouden met de Mediterrane gemeenschappen en daarmee grote invloed hebben uitgeoefend op de ontwikkelingen rond de Middellandse Zee. Het cluster wil onderzoek stimuleren dat betrekking heeft op culturele dynamiek in de regio in de context van de zogenaamde *longue durée*. Daarmee doelde Braudel op de ontwikkelingen die het Middellandse Zeegebied van oudsher karakteriseren, van de 'géohistoire' van het gebied als geheel tot de duurzame ideeën, mentaliteiten en waarden van de samenlevingen die het gebied in de loop van de eeuwen hebben bewoond. De VU-onderzoekers gaan dit doen langs nieuwe onderzoeklijnen die onlangs zijn uitgestippeld door de Britse onderzoekers Horden en Purcell. Ze kijken daarbij in het bijzonder naar indicaties voor 'connectedness', zoals uitgestrekte netwerken die door de verspreide gemeenschappen in de Oudheid werden benut om streekproducten te verhandelen, geschenken uit te wisselen, politieke allianties aan te gaan of (religieuze) kennis te verspreiden. Hoewel deze netwerken een ruimtelijk gedifferentieerd en dynamisch karakter vertoonden, hadden ze desondanks de potentie om de verspreide (eiland) gemeenschappen in het Middellandse Zeegebied samen te smeden tot een grotere culturele en geografische eenheid. Aangenomen wordt dat nieuwe kennis van globaliseringsprocessen en informatienetwerken, zoals deze nu worden ontwikkeld in de sociale, culturele en economische wetenschappen, behulpzaam kunnen zijn bij het beschrijven en interpreteren van deze Mediterrane connecties.

Overigens gaat het de onderzoekers van 'A New Mediterranean Panorama' niet uitsluitend om aspecten van handel, culturele uitwisseling en landgebruik in de Oudheid. Ook de jongere landshapsontwikkeling en de meer recente omgang met het Mediterrane erfgoed komen in het onderzoek aan bod. Om dit laatste thema prominent op hun onderzoeksagenda te plaatsen, organiseerden enkele onderzoekers van het cluster in 2009 een intensive seminar over de omgang met erfgoed in Athene. Dit seminar, waarvoor werd samengewerkt met het Nederlands Instituut in Athene (zie 'Partners van CLUE'), was bedoeld voor Nederlandse masterstudenten met onderzoeksambities.

A 'New Mediterranean Panorama' is een samenwerkingsverband van archeologen, geoarcheologen, historici (oudheidkundigen), classici en erfgoedonderzoekers. Gezamenlijk publiceerden zij onlangs hun eigen inhoudelijke programma in brochurevorm. Het cluster is zeer actief op het gebied van onderzoeksaanvragen. Dit jaar beloonde de ERC (European Research Council) bijvoorbeeld dr. Caroline Waerzeggers met een Starting Grant voor programmatisch onderzoek naar religieuze gemeenschappen in Babylonië in het eerste millennium voor Christus. Dr. Jan Paul Crielaard en prof. Bert van der Spek zijn coördinatoren van het cluster.



Een voorbeeld:

Joost Huijs (*A New Mediterranean Panorama*) doet promotieonderzoek in het kader van het NWO-project 'On the efficiency of markets for agricultural products in pre-industrial societies: The case of Babylonia c. 400 – c. 60 BC', onder leiding van prof. Bert van der Spek en prof. J. L. van Zanden. Het onderzoek van Joost richt zich op de interpretatie van de zogenaamde 'Astronomische Dagboeken'. Deze bevatten onder andere maandelijkse notities van de prijzen van voeding en wol, rivierwaterstanden en belangwekkende historische gebeurtenissen. De dagboeken zijn een belangrijke bron voor het reconstrueren van de invloed van historische omstandigheden op de prijsvorming en marktwerking in het Babylonische rijk, alsmede voor de reconstructie van handelsnetwerken. Op de foto is Joost (midden) te zien met Reinhard Pingruber (promovendus; rechts) en prof. Bert van der Spek, in de kleitablettenzaal van het British Museum in Londen.



Bij het onderzoekscluster 'A New Mediterranean Panorama' zijn momenteel de volgende onderzoekers betrokken: dr. Jan Paul Crielaard en prof. Bert van der Spek (coördinatoren), Josho Brouwers MA, dr. Gert-Jan Burgers, dr. Jaap-Jan Flinterman, dr. Fokke Gerritsen, dr. Wouter Henkelman, Joost Huijs MA, dr. Bas van Leeuwen, Daphne Lentjes MA, dr. Antoine Mientjes, Jeremia Pelgrom MA, Reinhard Pingruber MA, dr. Mieke Prent, dr. Steven Soetens, dr. Caroline Waerzeggers en prof. Douwe Yntema. Gelieerde onderzoekers: prof. Gerard Boter en dr. Emilie van Opstal.

Info: www.clue.nu (mission statement & research agenda/research clusters); CLUE-brochure 'A New Mediterranean Panorama' (aan te vragen bij het secretariaat van CLUE); jp.crielaard@let.vu.nl; www.iisg.nl/hpw/data.php#babylon; jam.huijs@let.vu.nl

PROJECTEN

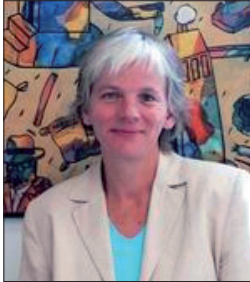
De onderzoeksclusters van CLUE vormen ook de meest voor de hand liggende omgeving voor de uitvoering van projecten. Onderzoeksprojecten die reeds vóór 2008 aan de VU zijn gestart, worden in bepaalde gevallen gecontinueerd en afgerond binnen CLUE. Het gaat dan om onderzoek dat goed aansluit bij het inhoudelijke profiel van het instituut. Voorbeelden daarvan zijn de NWO-projecten 'Biography of a sandy landscape', 'Urban Nebula' en 'Villa Landscapes of the Roman North'. In het project 'Biography of a sandy landscape: cultural history, heritage management and urban planning in the Southern Netherlands' verrichten drie archeologen, een historicus en architectuurhistoricus gezamenlijk onderzoek naar de historische ontwikkeling, het erfgoed en de hedendaagse transformatie van het Brabantse landschap. Het project maakt deel uit van het grotere NWO-programma 'Bodemarchief in Behoud en Ontwikkeling' (BBO) en wordt in 2010 afgerond. Dat laatste geldt ook voor het project 'Urban Nebula: metamorphosis of the Schiphol region in the twentieth century' (o.l.v. prof. Koos Bosma en prof. Karel Davids), dat handelt over de geschiedenis van de luchthaven Schiphol en haar rol als 'motor' voor diverse stedelijke ontwikkelingen in de Randstad. Het project 'Villa Landscapes of the Roman North' (o.l.v. prof. Nico Roymans en dr. Ton Derks) heeft nog enkele jaren voor de boeg. Het analyseert de fascinerende sociale, culturele en economische dimensies van het Romeinse villa-landschap tussen Tongeren en Keulen. De Romeinse villa's waren grote, meestal gespecialiseerde landbouwbedrijven.

Naast deze reeds lopende onderzoeksprojecten zijn in het kader van CLUE ook nieuwe projecten van start gegaan. Onder leiding van prof. Susan Legêne werd in 2008 een begin gemaakt met 'Sites, Bodies, Stories' - één van de weinige uitverkoren projectaanvragen van het NWO-programma Culturele Dynamiek. Het project handelt over verschillende aspecten van het erfgoed van Indonesië en de cultuurpolitieke contexten daarvan. Nieuw is ook het project 'Een biografie van het Nieuwe Land: geschiedenis en erfgoed van stad, land en water in het IJsselmeergebied'. Dit vormt een uitzondering op de eerder genoemde projecten. Het is na-

melijk het eerste echte CLUE-brede onderzoeksproject: alle aan CLUE participerende wetenschappelijke 'bloedgroepen' leveren een actieve bijdrage. Bovendien wordt de helft van dit project gefinancierd door de Provincie Flevoland en het NieuwLand Erfgoedcentrum te Lelystad, waarmee dit het grootste derde-geldstroomproject van CLUE is. Het project omvat maar liefst vijf promotieonderzoeken: over de geschiedenis en perceptie van overstromingsrampen in het voormalige Zuiderzeegebied; over de beeldvorming van de Zuiderzeegemeenschappen in wetenschap en samenleving gedurende de twintigste eeuw; over de ondergrond van Flevoland als één groot archief klimaatverandering, landschapsvorming en menselijke bewoning van de voorlaatste ijstijd tot heden; en ten slotte twee toegepaste deelprojecten over de bestuurlijke vormgeving van de monumentenzorg in het gebied en het economische potentieel van het cultureel erfgoed van de polders voor toerisme en regio-marketing. 'De biografie van het Nieuwe Land' zal overigens pas aan het eind van 2009 van start gaan, en zal dus in het volgende jaarverslag uitgebreid aan de orde komen.

Een blik op het overzicht van de nieuwe onderzoeksprojecten (zie 'CLUE 2008 in feiten') maakt duidelijk dat het eerste levensjaar van het instituut succesvol is verlopen. In 2008 werd aan het instituut zelfs meer dan het drievoudige aan middelen uit de tweede en derde geldstroom toegekend dan vooraf was begroot. Reden om wat langer stil te staan bij twee projecten (zowel oud als nieuw) van CLUE.

Info: www.clue.nu (projects)



'SITES, BODIES AND STORIES': DE DYNAMIEK VAN
ERFGOEDVORMING IN KOLONIAAL EN POSTKOLONIAAL
INDONESIË EN NEDERLAND

Het NWO-project 'Sites, Bodies and Stories' gaat over de vorming van erfgoed in Indonesië in de negentiende en twintigste eeuw. Het project analyseert het ontstaan van een koloniale canon van de Indonesische cultuur en zijn invloed op de toe-eigening van het verleden en mechanismen van in- en uitsluiting in de koloniale periode. Zowel de Indonesische als Nederlandse context van erfgoedpraktijken komt daarbij aan de orde. Het project bestaat uit vier case studies. Iedere casus heeft betrekking op een specifiek erfgoeddomein, dat als 'lens' dient om de politieke dimensies en koloniale lading van erfgoed in de onderzochte periode in beeld te brengen. De case studies zijn:

SITES: de studie van archeologische sites en historische plekken;

BODIES: het onderzoek van menselijke resten en de ethische aspecten van ontvreemding en collectievorming van deze resten;

STORIES: eigentijdse voorstellingen en (her)opvoeringen van tradities en praktijken, zoals wayang.

Sites, Bodies and Stories op Flores: een regionale casus.

De case studies vragen om verschillende benaderingen van de dynamiek van erfgoedvorming, waarbij de focus ligt op staatsinterventies, internationale (academische) onderzoeksagenda's en de constructie van lokale praktijken en identiteiten. Daarmee kan worden gevolgd hoe erfgoed en erfgoedpraktijken ontstaan en zich ontwikkelen in zowel



koloniale ('transnationale'), postkoloniale (nationale) en internationale (mondiale) arena's, en in situaties waarin afwisselend de natiestaat, internationale normen, en lokale waarden en tradities een hoofdrol spelen. 'Sites, Bodies and Stories' creëert daarmee tevens een mogelijkheid om de politieke dimensies van hedendaagse erfgoedconcepten en -praktijken kritisch te evalueren.

Prof. Susan Legêne, de supervisor van het project, is sinds februari 2008 als hoogleraar politieke geschiedenis verbonden aan de Vrije Universiteit. Daarvoor was zij Hoofd Museale Zaken van het Tropenmuseum en bijzonder hoogleraar Nederlandse cultuurgeschiedenis (in het bijzonder de studie der voorwerpen) aan de Universiteit van Amsterdam. Haar proefschrift uit 1998, *De bagage van Blomhoff en Van Breugel; Japan, Java, Tripoli en Suriname in de negentiende-eeuwse Nederlandse cultuur van het imperialisme*, ging over de betekenis van de koloniale expansie voor de vormgeving van de Nederlandse natie in de negentiende eeuw. Analyse van cultureel erfgoed en culturele processen krijgt in haar benadering van de politieke geschiedenis een centrale plaats, en ook internationale samenwerking staat in haar werk centraal. Legêne is tevens lid van de Nationale Unesco Commissie.



Susan, wat verklaart je persoonlijke betrokkenheid bij Indonesië?

Sinds mijn studie heb ik mij bezig gehouden met Indonesië. Aanvankelijk was ik vooral geïnteresseerd in de koloniale en de politieke geschiedenis van Indonesië sinds de onafhankelijkheid. Maar door mijn werk bij het KIT (Koninklijk Instituut voor de Tropen) verschoof die historische belangstelling naar een veel bredere cultuurgeschiedenis van kolonialisme en dekolonisatie en de manier waarop deze doorwerkt in hedendaagse ontwikkelingen. Ook wetenschapsgeschiedenis is daarbij van belang. In het KIT kwam ik dat onvermijdbaar tegen. Het instituut zelf is immers in belangrijke mate een exponent van die ontwikkelingen op het snijvlak van politiek, cultuur en wetenschap. Het gaat mij overigens niet exclusief om Indonesië. Mijn onderwijs en onderzoek richt zich meer in het algemeen op een vergelijking van verschillende vormen van kolonialisme en processen van dekolonisatie in de context van zowel de Europese geschiedenis van natievorming als van de geschiedenis in de voormalige koloniën.

Deel jij de opvatting van erfgoed als geheel van overgeleverde tradities die samen (mede) vorm geven aan een gemeenschap?

In het Tropenmuseum bevinden zich honderdduizenden voorwerpen en foto's, verbonden aan nog heel veel meer geschiedenissen en verhalen van niet-westerse gemeenschappen over de hele wereld. En dan hebben we het nog maar over één museum. Als verzamelingen die bestudeerd, tentoongesteld, bewaard werden, hebben al die collecties bijgedragen aan gemeenschapsvorming, maar ook aan uitsluiting. En die rol is nooit uitgespeeld. Erfgoed is niet statisch, er worden telkens andere betekenissen aan gegeven. Steeds krijgen weer andere aspecten van een cultuur het label van erfgoed opgeplakt. Alleen het begrip 'erfgoed' al is een historisch bepaalde term.

In jullie project wordt heel bewust op erfgoed gereflecteerd. Daarbij sparen jullie je eigen rol als 'erfgoedmakers' niet. Kun je daar iets meer over zeggen?

We bestuderen het werk en de inzichten van wetenschappers en culturele instellingen in het verleden, zoals het Bataviaasch genootschap, Indologen en etnologen. Maar we kijken ook naar de grote spelers op het erfgoedveld van vandaag, zoals de Indonesische overheid en Unesco, de toeristenindustrie en het Nederlandse internationale cultuurbeleid voor het 'gedeelde erfgoed'. Daarbij kunnen we onszelf als 'erfgoedvormers' onmogelijk buiten beschouwing laten.

We willen als het ware over de schaduw van een koloniale canon van kunst en cultuur heen springen, maar de kennis die we daarbij aanboren is veelal in die canon geworteld. De collecties die we willen bestuderen hebben in dat proces van canonvorming hun plaats en betekenis gekregen; de archeologische sites zijn daarbinnen geïnclassificeerd; de wayangspelers worden van daaruit gewaardeerd. Ook bij bijvoorbeeld de digitalisering van cultureel erfgoed zoals museumcollecties, waar wij dan voor het onderzoek weer dankbaar gebruik van maken, worden prioriteiten gesteld die mede ingegeven zijn door wat in dat koloniale proces van betekenisgeving belangrijk is geworden.

Het project Sites Bodies and Stories heeft een voor Nederlandse begrippen zeer internationaal karakter, met een actieve inbreng van onderzoekers uit Indonesië en Nederland, en straks hopelijk ook Engeland en India. Welke overwegingen hebben bij die keuze een rol gespeeld?

Het onderzoek zou zonder deze samenwerking inhoudelijk veel minder relevant zijn. We kunnen dit alleen maar gezamenlijk uitzoeken, en we kunnen daarbij bovendien ook disciplines betrekken die in de koloniale periode gelijk opgingen, maar inmiddels uit elkaar gegroeid zijn. Denk bijvoorbeeld aan culturele en fysische antropologie en de manier waarop nagedacht is over verschillen van raciale, culturele dan wel etnische aard. De Indonesische partners in dit programma, zowel de historici als de biomedici, zijn zich van die wetenschapsgeschiedenis zeer bewust en willen er op reflecteren. Binnen de Nederlandse academische wereld rust hierop een veel groter taboe.

Tular Sudarmadi (promovendus van de SITES-casus) over het project: "Het is een opwindende ervaring omdat ik als archeoloog in aanraking kom met de theorieën en werkwijzen van andere disciplines, zoals geschiedenis, antropologie en museologie. Soms wordt ik verrast doordat ik daarmee resultaten bereik die ik vooraf nooit had verwacht. Omdat het project over kolonialisme gaat is de wisselwerking tussen Indonesische en Nederlandse onderzoekers heel belangrijk. Ook al om zodoende oog te krijgen voor beide kanten van het verhaal en voor de onderscheidbare manieren waarop het vertoog over kolonialisme zowel de Indonesische als Nederlandse natie, samenleving en cultuur heeft gevormd".

De onderzoekers van Sites, Bodies and Stories zijn dr. Marieke Bloembergen (KITL) en dr. Martijn Eickhoff (NIOD),

Fenneke Sysling MA, dr. Claudia Surjadjaja (Eijkman Institute for Molecular Biology Jakarta), Sadiyah Boonstra MA, Tular Sudarmadi MA en prof. Susan Legêne. Tevens zijn bij het project betrokken prof. Bambang Purwanto (Gadjah Mada University Yogyakarta), prof. Sangkot Marzuki en dr Herawati Sudoyo (Eijkman Institute for Molecular Biology Jakarta), prof. Henk Schulte Nordholt (VU and KITLV Leiden), prof. Peter Romijn (NIOD) en Pim Westerkamp (Tropenmuseum, Amsterdam).

Info: <https://www.surfgroepen.nl/sites/sbs/public>;
f.sysling@let.vu.nl



URBAN NEBULA: METAMORFOSE VAN DE REGIO SCHIPHOL IN DE TWINTIGSTE EEUW



Sinds 2006 onderzoekt een interdisciplinaire groep van CLUE de rol van Schiphol als motor van stedelijke en economische ontwikkelingen in de Randstad. Het project heet Urban Nebula, omdat dit deel van het stedelijk netwerk van bovenaf oogt als een nevel van bebouwing en infrastructuur waarin stad en land in sterke mate zijn verweven. Van de scherpe begrenzingen die ooit bestonden tussen stedelijk gebied en platteland is weinig meer over. De regio Schiphol, met de luchthaven als centrum, wordt opgevat als één van de meest exemplarische nevelsteden in Europa met aansluiting op vrijwel alle internationale netwerken en tegelijk

op zeer lokale en regionale voorzieningen en ontwikkelingen. Een zekere mate van samenhang in deze nevelachtige structuur wordt georganiseerd door collectieve arrangementen, uiteenlopend van beleidsingrepen, investeringen en ontwerpen tot dagelijkse en rituele vormen van publiek ruimtegebruik. Veranderingen in deze collectieve arrangementen worden in het project bestudeerd voor vier onderling gerelateerde thema's: planningconcepten, infrastructuurele netwerken, fysieke structuren en stedelijke cultuur. De leiding van het project is in handen van Prof. Koos Bosma (architectuurgeschiedenis en erfgoedstudies), prof. Karel Davids (economisch-sociale geschiedenis) en dr. Heidi de Mare (cultuurwetenschappen). Koos Bosma is gespecialiseerd in de architectuur, stedenbouw en ruimtelijke planning van de twintigste eeuw. Voor hem de volgende vragen over het project:

Wat heeft de geschiedenis van een luchthaven nu precies te maken met stedelijke ontwikkeling?

"In het project onderzoeken we de metamorfose van het gebied rond Schiphol van een klein dorpje tot heuse Airport City en uiteindelijk tot een netwerkstad met een mondiale uitstraling. Veel luchthavens, en Schiphol vormt daarop geen uitzondering, zijn in de laatste decennia veranderd van anonieme doorgangszones in comfortabele verblijfplaatsen die door hun structuur, activiteiten en dynamiek een eigentijdse stedelijkheid belichamen. Commerciële nevenactiviteiten krijgen steeds meer de overhand; het gaat al lang niet meer alleen om opstijgen en landen. Dat maakt de hedendaagse luchtvaartsteden



tot echte multinationals met een gevarieerd vastgoedpakket en een waaier aan functionaliteiten en faciliteiten. Als *hub* met vele *links* wordt Schiphol gezien als stedelijk netwerksysteem dat vele ontwikkelingskansen in zich draagt voor de regio en de Nederlandse economie in het algemeen. Tegelijkertijd wordt Schiphol als een koekoeksjong beschouwd. De luchthaven onttrekt zich aan de wetten en regels van het nationale ruimtelijke ordeningsstelsel, ze bezit een hiërarchische bestuursvorm en heeft uitzonderlijke planningsmogelijkheden. Achteraf gezien is de fenomenale groei van Schiphol illustratief voor het failliet van de wereldberoemde Nederlandse ruimtelijke ordening”.

Wat kunnen we van Schiphol leren over de groei en het functioneren van stedelijke netwerken?

“De luchtvaart is een wereldomspannend transport- en doorgangssysteem. Dat systeem heeft zich in de regio Schiphol met vier hoofdactiviteiten gemanifesteerd. Allereerst is Schiphol als ‘overstapmachine’ een brandpunt van internationalisering, homogenisering en multiculturele ontmoetingen. Ten tweede is de luchthaven uitgegroeid tot een consumentenoase en ten derde tot belangrijke speler in het vrachtvervoer. Ten vierde is de luchthaven grond- en vastgoedexploitant. Dankzij deze vier kernactiviteiten transformeren grote luchthavens als Schiphol in stedelijke netwerken. Vanwege hun fysieke verschijningsvorm, die natuurlijk sterk afwijkt van de klassieke stad, mogen deze luchtvaartsteden zich niet in een warme belangstelling verheugen. Toch is de regio Schiphol het prototype van de eigentijdse en toekomstige verschijningsvorm van de netwerkstad”.

Heeft een onderzoeksprogramma als het Schipholproject ook waarde voor het denken over de toekomst van de Randstad en de Zuidas?

“Ondanks de bijzondere ligging in een polder onder de zeespiegel, de bijzondere landschappelijke omgeving en de geheel eigen vormgeving van de luchthaven zelf, wordt de regio Schiphol nog steeds niet gezien als twintigste-eeuws erfgoed. Schiphol en de Zuidas hebben als internationaal stedelijke centrum (of als ruïneus erfgoed van de Crisis?) een grotere betekenis dan de Randstad. De Randstad als

concept stamt uit de harmonische traditie van ruimtelijke ordening (de staat weegt namens de bevolking alle claims af), die haar bestaansrecht heeft verloren sinds de centrale overheid is uitgetreden. De successen en mislukkingen van Schiphol en de Zuidas zijn zeker leerzaam voor het denken over en het kijken naar de Randstad”.

Is de volgende stap een vergelijking van de Randstad met andere stedelijke netwerken in Europa? En zo ja, wat verwachten jullie dan van zo’n vergelijking?

“Vanuit het project wordt met de Faculteit Bouwkunde van de TU Delft samengewerkt aan het grootschalige project ‘Randstad Holland 1200-2000’. Het onderzoek kent drie lagen met een afnemende abstractie: de transformaties in het stedensysteem als geheel, de morfologische structuur van de Randstad-steden en de publieke architectuur van de stad. De kennis die uit dit samenwerkingsproject voortkomt moet neerslaan in gedetailleerde kaartenreeksen en is weer van belang voor het begrijpen van het functioneren van Schiphol in de Randstad. Wanneer Schiphol zich als internationaal verschijnsel laat analyseren, dan ligt een vergelijking met andere prominente Europese regio’s met hun vliegvelden voor de hand. Die vergelijking kan inzichten opleveren over de lange termijnontwikkeling van grootschalige stedelijke structuren en de afhankelijkheid van die structuren van sociaal-economische en culturele conjunctuurverschijnselen. Daarbij is het van belang om ook de specifieke rol en invloed te reconstrueren van regeringen, publieke diensten en projectontwikkelaars die dergelijke ‘Grote Werken’ organiseren en uitvoeren. Dat geldt overigens niet alleen voor luchthavensteden, maar ook voor imposante waterwerken en irrigatiesystemen, hydro-elektrische krachtcentrales, kernreactoren en New Towns. Het initiëren en realiseren van dergelijke megaprojecten komt vaak voort uit catastrofes zoals overstromingen en bombardementen, uit acceleraties in bepaalde economische sectoren of uit bijzondere machtsverhoudingen. In dergelijke situaties ontstaat draagvlak voor grote ingrepen en dat momentum wordt in de politiek-bestuurlijke sfeer vaak op intelligente wijze benut. Een grootscheeps onderzoeksprogramma van ‘Grote Werken’ verdient Europese financiering”.





Iris Burgers (kunsthistoricus) doet promotieonderzoek naar de visuele representatie van Schiphol in relatie tot de architectuur en stedenbouw uit de periode 1919 - 2000. Het doel is tweeledig. Enerzijds wil ze met haar onderzoek de verbeelding van Schiphol in kaart te brengen en anderzijds de productieve rol van beelden bij de ontwikkeling van Schiphol reconstrueren. "Beelden zijn erg invloedrijk op hoe er over plannen en beslissingen wordt gedacht en gesproken, zo ook in het geval van Schiphol. De kunstgeschiedenis is een van de disciplines die zich van oudsher met beeld bezig houdt en die inmiddels verder reikt dan alleen kunst". "Interdisciplinair werken in een project als Urban Nebula blijft een uitdaging, omdat je ook van andermans expertise gebruik maakt. Door de actualiteit van het project ontlokt het onderzoek soms heftige reacties".

De volgende onderzoekers participeren aan 'Urban Nebula': prof. Koos Bosma, prof. Karel Davids, dr. Heidi de Mare, drs Marieke Berkers, Iris Burgers MA, Michel Geertse MA Mr, dr. Abdel El Makhloufi.

Info: www.urbannebula.nl; je.bosma@let.vu.nl

100.000 JAAR RUIMTEGEBRUIK: De VENI-laureaten van CLUE



De zogenaamde 'Vernieuwingsimpuls' van de Nederlandse Organisatie voor Wetenschappelijk Onderzoek (NWO) is uitgegroeid tot een prestigieus programma voor vernieuwend wetenschappelijk onderzoek. Veel jonge onderzoekers proberen dan ook zo'n eervolle subsidie van de vernieuwingsimpuls in de wacht te slepen. Dat is niet eenvoudig, want de concurrentie is groot. Nederland telt vele talentvolle onderzoekers, terwijl de beschikbare onderzoeksbudgetten beperkt zijn. Toch leverden enkele bij CLUE aangesloten onderzoekers in 2007 en 2008 een bijzondere prestatie: maar liefst vier (!) onderzoeksaanvragen van CLUE-medewerkers werden in het kader van de Vernieuwingsimpuls gehonoreerd met een zogenaamde Veni-subsidie. Een Veni-subsidie stelt succesvolle, pas gepromoveerde onderzoekers in staat hun wetenschappelijke ideeën gedurende drie jaar verder te ontwikkelen. Zij kunnen dat doen met een budget van maximaal 250.000 euro.

De Veni-laureaten van 2007 en 2008 zijn Marco Langbroek, Philip Verhagen, Maaïke Groot en Wouter Henkelman. Zij voegen zich bij CLUE-onderzoeker Antoon Mientjes, die al eerder met een Veni-subsidie werd beloofd. Hun onderzoeksprojecten vertonen op één punt een grote verwantschap. Te zamen gunnen ze ons namelijk een blik op de lange geschiedenis van het ruimte- en landgebruik van prehistorische en historische gemeenschappen in Europa. Die

rode draad is niet toevallig. De Veni-laureaten hebben namelijk allemaal een achtergrond in de (landschaps)archeologie of oudheidkunde, en hebben op grond daarvan de VU bewust gekozen als de meest geschikte omgeving voor hun onderzoek. De archeologieopleidingen van de VU staan bekend om hun vernieuwende onderzoek van landschappen. Met hun onderwijs staan ze al meer dan tien jaar bovenaan in de Elsevier-ranking en gooien ze hoge ogen bij internationale onderzoeksvisitaties. Tijd dus om hun landschaps-onderzoek eens wat breder onder de aandacht te brengen.

Info: www.nwo.nl (vernieuwingsimpuls); www.clue.nu (news); www.let.vu.nl (opleidingen); www.falw.vu.nl (onderzoek).

DE VENI-ONDERZOEKERS VAN CLUE



Dr. Marco Langbroek (MA Prehistorische en PhD Paleolithische Archeologie, Universiteit Leiden) onderzoekt het landschap en ruimtegebruik van Neanderthalers in Europa in de periode tussen ongeveer 100.000 en 25.000 jaar geleden. Neanderthalers krijgen vaak een ontwikkelingsniveau toegedicht ergens tussen primaten en mensen. In het kader van zijn Veni-project aan de VU bekijkt Marco de archeologische gegevens opnieuw. Daaruit komt naar voren dat het ruimtegebruik van Neanderthalers minstens zo complex was als dat van onze directe voorouders die Europa vanaf ongeveer 35.000 jaar geleden 'koloniseerden', maar

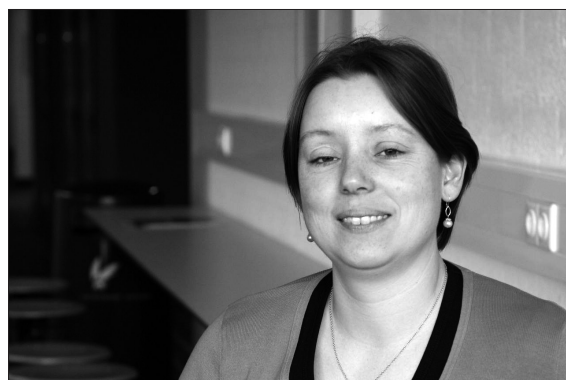
dat ze een geheel eigen cultuur hadden. Zo creëerden Neanderthalers ingewikkelde leefstructuren van afval, steen en botten waarin ze afwisselend vuur maakten, activiteiten uitvoerden, aten en sliepen. Ook waren ze waarschijnlijk zeer goed op de hoogte van waterbronnen, grondstofvoorkeomens (zoals vuursteen) en trekroutes van wild in hun leefgebied.

Info: marco.langbroek@falw.vu.nl;
www.clue.nu (news); www.palaeolithic.nl;
www.falw.vu.nl (onderzoek/Instituut voor Geo- en Bioarcheologie); *Hypothese* (NWO), februari 2009.



Dr. Philip Verhagen (MSc Fysische Geografie, VU; PhD Archeologie, Universiteit Leiden) modelleert de veranderingen die zich in het cultuurlandschap van Noordwest-Europa hebben voorgedaan in de lange periode tussen ongeveer 2000 voor en 1500 na Chr. Daarbij maakt hij gebruik van zijn jarenlange ervaring met Geografische Informatiesystemen (GIS), gegevensbestanden van de VU-archeologen en nieuwe benaderingen in het landschapsonderzoek, zoals de aan de VU ontwikkelde 'landschapsbiografie'. Philip kijkt vooral naar lange-termijn processen die een wisselwerking laten zien tussen fysische veranderingen in het landschap (onder invloed van het klimaat), veranderingen in nederzettingspatronen en ontwikkelingen in de economische organisatie en sociale structuur (territoria) van de gemeenschappen die het landschap bewoonden. Met zijn analyses probeert hij tevens

vat te krijgen op de wijze waarop het landschap door mensen in het verleden werd ervaren, en hoe zij daarbij omgingen met de ruimtelijke nalatenschap van vorige generaties. Info: jwhp.verhagen@let.vu.nl; www.clue.nu (news); www.let.vu.nl (medewerkers).



Dr. Maaïke Groot (MA Archeologie, VU; MSc Osteoarcheology, University of Southampton; PhD Archeologie, VU) richt zich met haar nieuwe Veni-onderzoek op de economie en het landgebruik van agrarische gemeenschappen in de Romeinse tijd. In deze periode werd de voedselproductie van de Noordwest-Europese gemeenschappen voor het eerst beïnvloed door afzetmarkten. Door de aanwezigheid van het Romeinse leger en de ontwikkeling van Romeinse steden veranderden de agrarische economie en het landgebruik van de inheemse plattelandsgemeenschappen. In de nieuw ontstane markteconomie speelde de veeteelt, vanouds een specialiteit van de samenlevingen van het Nederrijnse gebied, een belangrijke rol. Deze diende nu niet alleen in de eigen, lokale behoefte te voorzien, maar moest ook extra opbrengsten (een 'surplus') genereren. In haar project analyseert Maaïke niet alleen de rurale productieplaatsen, maar ook de nieuwe stedelijke en militaire afzetmarkten. De resultaten daarvan vergelijkt ze met informatie over de landschappelijke en demografische veranderingen in de periode.

Info: m.groot@let.vu.nl; www.clue.nu (news); www.let.vu.nl (medewerkers).



Dr. Antoon Mientjes (MA Archeologie, Universiteit Leiden; PhD Archaeology, University of Wales; postdoc University of Glasgow) onderzoekt de ontwikkelingen in enkele Mediterrane landschappen (zoals Sardinië en Sicilië) vanaf de Middeleeuwen. Hij is met name geïnteresseerd in de veranderingen in pastorale economieën, dat wil zeggen groepen herders met hun kudden van schapen en andere dieren, onder invloed van internationale marktontwikkelingen. Nieuw in zijn onderzoek is de combinatie van inzichten uit de landschapsarcheologie, historische antropologie, geografie en economische geschiedenis. Antoon ontving al in 2005 een Veni-beurs voor onderzoek aan de VU, maar voltooit zijn project in 2009 met een extra subsidie van CLUE. Dit heeft inmiddels geresulteerd in zijn monografie 'Paesaggi Pastorali. Studio Etnoarcheologico sul Pastoralismo in Sardegna' (2008), die ook in het Engels zal worden uitgegeven. Inmiddels heeft Antoon subsidies aangevraagd bij NWO en de ERC om zijn waardevolle onderzoek uit te breiden met analyses voor andere Mediterrane landschappen (Puglia in Italië) en een vergelijking met een Noordwest-Europese regio (Zuid-Limburg). In dat kader wil hij ook de hedendaagse omgang met het rurale erfgoed van de onderzochte regio's aan de orde stellen.

Info: ac.mientjes@let.vu.nl; www.let.vu.nl (medewerkers).



Dr. Wouter Henkelman (MA Oude Geschiedenis, Universiteit Utrecht; MA Klassieke Talen, Universiteit Leiden; PhD Oude Geschiedenis, Universiteit Leiden) ontving in 2008 een Veni-beurs voor het spoedonderzoek van een unieke Perzische collectie kleitabletten. 'Spoedonderzoek', want de collectie is inzet van een reeks rechtszaken in Amerika. Het is niet uitgesloten dat de collectie wordt geveild en verspreid raakt over een groot aantal particuliere verzamelingen, en daardoor verloren gaat voor de wetenschap. Daarmee raakt Wouters onderzoek aan een zeer actuele erfgoedkwestie: de nadelige gevolgen van de handel in waardevolle oudheidkundige voorwerpen. De kleitabletten werden al in 1933 gevonden door het Oriental Institute in Chicago, tijdens opgravingen in de ruïnes van de oude Perzische stad Persepolis. Ze zijn zo bijzonder omdat ze hoogwaardige informatie bevatten over de landbouw, handelsbetrekkingen en religieuze praktijken in de periode tussen 550 en 330 voor Christus. Hoewel Wouters onderzoek een race tegen de klok is, hoopt hij daarmee de basis te leggen voor nieuwe inzichten in de organisatie van monarchieën en stad-land relaties in het gebied in het eerste millennium voor Christus. Info: wfm.henkelman@let.vu.nl; www.clue.nu (news); www.let.vu.nl (medewerkers); <http://persepolistablets.blogspot.com>; NRC 18 & 20 september 2009 (Wetenschap).

ANDER (NIEUW) POSTDOC-ONDERZOEK BIJ CLUE

Bij CLUE wordt ook in andere programma's vernieuwend postdoc-onderzoek uitgevoerd, met name in historische projecten van het instituut. Daarbij komen we het verbindende thema van het ruimte- en landgebruik van samenlevingen weer tegen in de postdoc-onderzoeken van dr. Abdel El Makhloufi en dr. Stijn Heeren. Abdel onderzoekt in het kader van het 'Schipholproject' (zie 'Projecten') de ruimtelijke organisatie van economische activiteiten in het stedelijk netwerk van de Randstad in de 20^{ste} eeuw. Stijn richt zijn postdoc-onderzoek op de laat-Romeinse bewoning van het Nederlandse rivierengebied. Naast deze onderzoeken houdt dr. Sabine Go zich bezig met het industrieel erfgoed van Den Haag, dr. Harm Kaal met de geschiedenis van het politieke protest in de 19^{de} en 20^{ste}-eeuwse stad, met bijzondere aandacht voor Amsterdam, en dr. Dienne Hondius met de representatie en verwerking van de Tweede Wereldoorlog en de Holocaust in het naoorlogse onderwijs in Nederland.

MEDEWERKERS



LANDSCHAPSARCHEOLOGIE OP EEN MOTORFIETS:
Professor Erika Guttmann sluit zich aan bij CLUE

De archeologen van de Vrije Universiteit staan in binnen- en buitenland al vele jaren bekend om hun vernieuwende onderzoek van verleden landschappen. De archeologen van de Faculteit Letteren benutten daarbij historische en antropologische inzichten. Met de aan de VU ontwikkelde 'biografie van het landschap' zoomen zij niet alleen in op de wijze waarop (pre)historische gemeenschappen hun landschappen hebben ingericht en in economische zin hebben gebruikt, maar ook op de uiteenlopende manieren waarop zij plekken en ruimten mogelijk hebben ervaren, bijvoorbeeld in de context van religie en ritueel. Ook kijken zij naar de economische en culturele veranderingen die zich over de lange termijn (soms gedurende duizenden jaren) in het landschap hebben voltrokken, en hoe in dat proces door opeenvolgende gemeenschappen is omgesprongen met oudere sporen, structuren en grafmonumenten.

De archeologen van het IGBA (Instituut voor Geo- en Bio-archeologie) van de Faculteit der Aard- en Levenswetenschappen hanteren vooral een natuurwetenschappelijke en geologische kijk op landschappen. Hun belangstelling gaat uit naar de invloed van klimaat en natuur op de mens. Daarnaast zijn ze geïnteresseerd in de geologische proces-

sen die van belang zijn geweest voor de overlevering van oude cultuurlandschappen in het heden en de omgevingsfactoren die vandaag de dag op archeologische sporen en materialen inwerken. Bij hun pogingen om de historische ontwikkelingsgang van landschappen in beeld te brengen, hebben de VU-archeologen inmiddels de steun gekregen van historisch-geografen. Daardoor is de VU uitgegroeid tot een aansprekend centrum van landschapsarcheologisch onderzoek.

In de afgelopen jaren is het besef gegroeid dat die bijzondere positie nog kan worden versterkt door grensoverschrijdende thema's aan te pakken. Landschappen veranderen immers altijd door wisselwerkingen tussen natuurlijke en culturele factoren. Kennis van de geschiedenis van die wisselwerking kan ons helpen om de milieuvraagstukken van vandaag beter te begrijpen. CLUE en het IGBA hebben daarom in 2008 het initiatief genomen tot het instellen van een gezamenlijke leerstoel 'landschapsarcheologie'. De Engels-Amerikaanse archeologe Erika Guttmann-Bond is inmiddels op de VU gearriveerd om deze leeropdracht handen en voeten te geven.

Erika Guttmann-Bond studeerde geschiedenis, archeologie en antropologie aan het Evergreen State College in Washington, en vervolgens Environmental Archaeology aan de universiteit van Sheffield. Ze behaalde haar PhD aan de universiteit van Stirling (Schotland) op een geo-archeologisch onderzoek. Na enkele jaren te hebben gewerkt in de veldarcheologie gaf ze onderwijs en verrichtte



ze onderzoek aan achtereenvolgens de universiteiten van Reading, Cambridge en Cardiff. In de loop der jaren specialiseerde Erika zich in het onderzoek van prehistorische landschappen en het ontstaan van de landbouw. Daarnaast raakte ze geïnteresseerd in de respons van historische samenlevingen op klimaatverandering en in voorbeelden van duurzaam landgebruik in het verleden. Haar brede opleiding en belangstelling komt bij CLUE en IGBA uitstekend van pas. Bij CLUE zal Erika op deze terreinen nieuwe, interdisciplinaire onderzoeksprogramma's ontwikkelen. Ook zal ze een belangrijke rol spelen bij het opzetten van een onderzoekscluster voor de lange-termijngeschiedenis van steden en landschappen in Europa.

Erika, hoe zien je onderzoeksplannen voor de toekomst er uit?

"Ik werk momenteel nog aan heel verschillende onderwerpen. Daarin wil ik meer focus aanbrengen. In elk geval wil ik me verdiepen in de invloed van de mens op het proces van bodemvorming. In zowel Nederland als Schotland komen bijvoorbeeld zogenaamde plaggenbodems voor die door de mens kunstmatig zijn aangebracht en opgehoogd. Die bodems stammen uit de Late Middeleeuwen, maar ik heb aanwijzingen dat zo'n plaggensysteem in de UK al veel eerder bestond, namelijk in de prehistorie. Ik wil dat verder onderzoeken met behulp van slijplaten en natuurwetenschappelijke analysemethoden. In dit kader wil ik ook mijn oude onderzoek naar de begraven bodems en landindelingen van de zogenaamde Céide Fields in westelijk Ierland voortzetten. Dit akkersysteem dateert uit de nieuwe steentijd. Andere oude bodems in de Engelse kustlandschappen, zoals de duinen, zijn altijd in verband gebracht met een stabiel klimaat. Maar nu lijkt het er op dat deze bodems juist zijn ontstaan doordat gemeenschappen in instabiele perioden hebben getracht duurzame akkersystemen te realiseren. Al deze voorbeelden laten zich mooi combineren in een programma over begraven cultuurlandschappen, bodemvorming en klimaatverandering rond de Noordzee".

Hoe kan het onderzoek van oude landschappen en historische processen bijdragen aan oplossingen voor hedendaagse omgevingsvraagstukken?

"Nog in 2003 bekritiseerde de Engelse minister Charles Clarke de gedachte van 'education for its own sake'. 'I don't mind there being some medievalist around for ornamental purposes, but there is no

reason for the state to pay for them', was zijn conclusie. Zo'n visie op onderwijs en wetenschap doet denken aan Charles Dickens' 19^{de}-eeuwse karikatuur van de schoolmeester Gradgrind, die beweerde dat kinderen slechts bruikbare feiten dienen te leren. Maar de meesten van ons denken daar gelukkig wat genuanceerder over. Kennis en begrip van het verleden is op zichzelf natuurlijk al belangrijk en bevredigend, maar kan tegelijk ook een toegepaste waarde hebben voor de samenleving van vandaag. Dat geldt ook voor de landschapsarcheologie. Zo hebben we gedetailleerde archeologische informatie over heel duurzame vormen van landgebruik die zich gedurende honderden of duizenden jaren dankzij processen van 'trial and error' hebben doorontwikkeld. Die systemen zijn in de vergetelheid geraakt, maar we kunnen ze in bepaalde situaties best weer aan het werk zetten. In Afrika, Azië, Zuid-Amerika en het Midden Oosten gebeurt dat al. Ik denk dan met name aan situaties waarin behoefte is aan zogenaamde *intermediate technologies* en lokale materialen en arbeidskrachten, bijvoorbeeld voor irrigatie en waterbeheer. Uit onderzoek blijkt dat de herintroductie van oude landbouwsystemen voor dat doel soms bruikbaar, productiever en duurzamer is dan de moderne boerenbedrijven in dezelfde gebieden. Maar we leren natuurlijk niet alleen van de successen uit het verleden; we kunnen ook ons voordeel doen met archeologische kennis van historische rampen en mislukkingen. Met de huidige groei van de wereldbevolking en de dreiging van global warming kunnen we alle kennis gebruiken; "we can't afford to ignore the past".

Wat verwacht je van de onderzoeksomgeving van CLUE?

Al mijn projecten zijn interdisciplinair van opzet en CLUE levert de middelen en faciliteiten voor onderzoekers uit verschillende maar verwante disciplines om de handen ineen te slaan. Dat is niet alleen productief in intellectueel en wetenschappelijk opzicht, maar is ook gewoon leuker en uitdagender. Teams van CLUE kunnen zich op die basis ook inzetten om de studenten vertrouwd te maken met 'the bigger picture'. In de jaren veertig van de vorige eeuw werd Eugene Odum soms weggehoond toen hij zich hard maakte voor een interdisciplinaire ecologie in plaats van een optelsom van gespecialiseerde onderzoeksvelden zoals de botanie en bodemkunde. Nu weten we dat we de wereld om ons heen niet goed kunnen begrijpen zonder zo'n grensoverschrijdende attitude. In de hedendaagse landschapsarcheologie kunnen we in feite niet meer zonder de integratie van invalshoeken en methoden uit de aard-, geestes- en sociale wetenschappen. We gebruiken de geoarcheologie om duurzame vormen



van landgebruik in het verleden te reconstrueren, archeobotanie om te achterhalen welke gewassen door onze voorouders zijn ontwikkeld om zich succesvol aan hun omgeving aan te passen, de culturele antropologie om meer te weten te komen over de rol van de perceptie en cultuurspecifieke (f)actoren daarbij, etc. Al die disciplines zijn even belangrijk en zouden nauw moeten samenwerken.

Tot slot: hoe belangrijk is je motor voor je verkenningstochten door het landschap?

Eerlijk gezegd moet de betekenis van mijn motor voor mijn archeologisch veldwerk niet worden overschat. Maar op dit moment stelt de motor mij en mijn man wel in staat om vanuit de drukke stad ook het landschap rond Amsterdam te verkennen!

Info: erika.guttmann@falw.vu.nl; www.falw.vu.nl (onderzoek/Instituut voor Geo- en BioArcheologie).

MEDEWERKERS

DE MEDEWERKERS VAN CLUE

De bij CLUE aangesloten onderzoekers:

- Dr. Joris Aarts (Noordwest-Europese archeologie)
- Prof. Jos Bazelmans (erfgoed studies, archeologische monumentenzorg; tevens Rijkdienst voor het Cultureel Erfgoed)
- Marieke Berkers MA (kunstgeschiedenis; promovendus Schipholproject)
- Martine van den Berg Msc (geoarcheologie, hydrologie; promovendus IGBA)
- Prof. Johan Carel Bierens Haan (erfgoed van monument, tuin en landschap; tevens Paleis Het Loo Museum)
- Don van den Biggelaar MA (archeologie van Midden-Amerika, geo- en bioarcheologie; promovendus Biografie van het Nieuwe Land)
- Sadiah Boonstra MA (politieke geschiedenis; promovendus Sites, Bodies, Stories)
- Prof. Guus Borger (historische geografie, landschapsgeschiedenis)
- Prof. Koos Bosma (architectuurgeschiedenis, erfgoed studies)
- Dr. Gert-Jan Burgers (Mediterrane archeologie, landschapsgeschiedenis; tevens Koninklijk Nederlands Instituut te Rome)
- Iris Burgers MA (architectuurgeschiedenis; promovendus Schipholproject)
- Channah Cohen Stuart MA (archeologie van het Nabije Oosten; promovendus IGBA)
- Prof. Matthew Collins (biomoleculaire archeologie; IGBA)
- Dr. Jan Paul Crielaard (Mediterrane archeologie, oudheidkunde)
- Laura Crowley (Noordwest-Europese archeologie; promovendus Villa Landscapes of the Roman North)
- Saddha Cuijpers (prehistorische archeologie, fysische antropologie; promovendus IGBA)
- Prof. Petra van Dam (economisch-sociale geschiedenis, waterstaatsgeschiedenis)
- Prof. Karel Davids (economisch-sociale geschiedenis, techniekgeschiedenis)
- Dr. Ton Derks (Noordwest-Europese archeologie)
- Mark van Duijn Msc (economie; promovendus NICIS-project Economische waardering van cultureel erfgoed)
- Dr. Abdel el Makhloufi (economie; postdoc Schipholproject)
- Dr. Jaap-Jan Flinterman (oudheidkunde)
- Michel Geertse MA Mr (architectuurgeschiedenis, erfgoed studies; promovendus Schipholproject)
- Dr. Fokke Gerritsen (landschapsgeschiedenis, archeologie van het Nabije Oosten; tevens Nederlands Instituut in Turkije, Istanbul)
- Dr. Sabine Go (economisch-sociale geschiedenis, postdoc Industrieel Erfgoed Den Haag)
- Dr. Maaike Groot (Noordwest-Europese archeologie, zoöarcheologie; Veni-postdoc)
- Prof. Erika Guttman-Bond (landschapsgeschiedenis)
- Diederick Habermehl (Noordwest-Europese archeologie; promovendus Villa Landscapes of the Roman North)
- Dr. Stijn Heeren (Noordwest-Europese archeologie; postdoc Odyssee Project Dorestad)
- Imke van Hellemond MA (architectuurgeschiedenis, geschiedenis van de landschapsgeschiedenis)
- Dr. Wouter Henkelman (oude geschiedenis, klassieke talen; Veni-postdoc)
- Rita Hermans MA (erfgoed studies, oudheidkunde)
- Prof. Hans van den Heuvel (bestuurskunde)
- Hege Hollund MSc (archeologie; promovendus IGBA)
- Dr. Dienne Hondius (geschiedenis; postdoc Dynamiek van Herinering)
- Prof. Leo Huberts (bestuurskunde)
- Joost Huijs MA (oudheidkunde; promovendus 'On the efficiency of markets for agricultural products: the case of Babolynia)
- Dr. Rudie Hulst (bestuurskunde)
- Dr. Miranda Jans (medische biologie, bioarcheologie; IGBA)
- Karen Jeneson MA (Noordwest-Europese archeologie, landschapsgeschiedenis; promovendus Villa Landscapes of the Roman North)
- Dr. Harm Kaal (economisch-sociale geschiedenis; postdoc)
- Prof. Henk Kars (archeometrie, geo- en bioarcheologie)
- Dr. Sjoerd Kluiving (landschapsgeschiedenis, fysische geografie)
- Karima Koetij MBA (economie; promovendus NICIS-project Economische waardering van cultureel erfgoed)
- Prof. Jan Kolen (erfgoed studies, landschapsgeschiedenis)
- Irmgard van Koningsbruggen MA (architectuurgeschiedenis, erfgoed studies)
- Lisette Kootker Msc (osteoarcheologie; junior onderzoeker IGBA)
- Dr. Adrie de Kraker (historische geografie, landschapsgeschiedenis)

- Dr. Marco Langbroek (prehistorische archeologie; Veni-postdoc)
- Faroek Lazrak Msc (economie; promovendus NICIS-project Economische waardering van cultureel erfgoed)
- Dr. Bas van Leeuwen (oude geschiedenis; postdoc 'On the efficiency of markets for agricultural products: the case of Babolynia)
- Prof. Susan Legêne (politieke geschiedenis)
- Daphne Lentjes MA (Mediterrane archeologie, landschapsarcheologie; promovendus)
- Ruben van Loon Msc (economie; promovendus Biografie van het Nieuwe Land)
- Demelza van der Maas MA (cultuurwetenschappen; promovendus Biografie van het Nieuwe Land)
- Dr. Heidi de Mare (vergelijkende kunstwetenschappen, cultuurwetenschappen)
- Sae Matsuno MA (architectuurgeschiedenis)
- Dr. Antoon Mientjes (landschapsarcheologie; Veni-postdoc)
- Prof. Peter Nijkamp (regionale en ruimtelijke economie, economische geografie, cultureel erfgoed)
- Prof. Pal Nyiri (culturele antropologie, global studies)
- Prof. Bauke Oudega (biologie)
- Harm Pieters MA (geschiedenis; promovendus Biografie van het Nieuwe Land)
- Reinhard Pirngruber (oude geschiedenis; promovendus 'On the efficiency of markets for agricultural products: the case of Babolynia)
- Dr. Mieke Prent (Mediterrane archeologie)
- Dr. Hans Renes (historische geografie, landschapsgeschiedenis; tevens Universiteit Utrecht)
- Prof. Piet Rietveld (ruimtelijke economie, vervoerseconomie, cultureel erfgoed)
- Jeroen Roodenberg MA (geschiedenis, bestuurskunde; promovendus Biografie van het Nieuwe Land)
- Dr. Jan Rouwendal (ruimtelijke economie, cultureel erfgoed)
- Prof. Nico Roymans (Noordwest-Europese archeologie, landschapsarcheologie)
- Dr. Freek Schmidt (architectuurgeschiedenis, erfgoed studies)
- Prof. Henk Scholten (ruimtelijke informatica, sociale geografie)
- Dr. Steven Soetens (geoarcheologie; tevens Belgische School te Athene)
- Prof. B. van der Spek (oudheidkunde)
- Tular Sudarmadi MA (archeologie; promovendus Sites, Bodies, Stories)
- Fenneke Sysling MA (geschiedenis; promovendus Sites, Bodies, Stories)
- Prof. Harmen Verbruggen (economie)
- Dr. Philip Verhagen (geo-informatie, landschapsarcheologie, fysische geografie)
- Prof. Erik Verhoef (ruimtelijke economie)
- Dr. Wybren Verstegen (economisch-sociale geschiedenis, milieugeschiedenis)
- Prof. Ginette Verstraete (cultuurwetenschappen)
- Michel Vorenthout MSc (environmental biology, geo- en bioarcheologie; promovendus IGBA)
- Martine de Vries MA (archeologie van het Nabije Oosten, geoarcheologie; promovendus IGBA)
- Dr. Caroline Waerzeggers (oudheidkunde)
- Prof. Douwe Yntema (Mediterrane archeologie, landschapsarcheologie)

Technisch advies en ondersteuning:

- Bert Brouwenstijn (grafisch ontwerp en cartografie)
- Jaap Fokkema (cartografie)
- Benno Ridderhof (IT)

Dagelijks Bestuur (DB) van CLUE:

- Prof. Koos Bosma
- Prof. Petra van Dam
- Rita Hermans MA
- Prof. Jan Kolen (directeur)
- Dr. Gerard Nijsten
- Dr. Freek Schmidt

Managementteam (MT) van CLUE:

- Prof. Karel Davids
- Dr. Rudie Hulst
- Prof. Henk Kars
- Dr. Gerard Nijsten
- Prof. Piet Rietveld
- Prof. Jan Kolen

Bestuur van CLUE:

Prof. Bert Klandermans
Prof. Bauke Oudega
Prof. Harmen Verbruggen
Prof. Douwe Yntema
Prof. Jan Kolen

Raad van Advies (Nederland):

Janny Rodermond
Kees de Ruiter
Sim Visser
Henk van Zandvoort

Raad van Advies (internationaal):

In voorbereiding.

EN..



KUNSTENARES IRENE JANZE ONDERZOEKT DE TIJDSDIEPTE
VAN DE ZUIDAS

Sinds 2008 werkt de Amsterdamse kunstenaar Irene Janze, deels onder de vlag van CLUE, aan haar nieuwe kunstproject 'Logolengtes op de Zuidas'. Voor de gemiddelde beschouwer ademen de nieuwe en imposante gebouwen van de Zuidas de hypermoderne, ongrijpbare wereld van financiële transacties en het drukke zakenleven. De binding met de plek lijkt er van ondergeschikt belang. De Zuidas is voor velen de belichaming van de mondiale netwerksamenleving, waarin geldstromen en informatie op grote schaal en met een hoge frequentie bewegen en mensen voortdurend worden gemobiliseerd. Toch heeft de Zuidas volgens Irene

Janze tal van onvermoede historische dimensies, die ze met haar kunstproject zichtbaar wil maken. Zo bevindt zich in de diepe ondergrond van de Zuidas een stuwwal, een hoge rug die hier tijdens de voorlaatste ijstijd (ongeveer 150.000 jaar geleden) werd opgestuwd door het landijs. En misschien, zo stelt Janze, bepaalt die rug het verloop van de Zuidas wel meer dan wij denken.

Ook de in de gebouwen gevestigde bedrijven, banken en multinationals nemen hun eigen geschiedenis mee. Soms bevatten hun logo's directe verwijzingen naar dat verleden of naar de geschiedenis van de plek. Dat geldt ook voor de Vrije Universiteit. Het logo van de VU, de griffioen, verwijst naar boer Jan Griffioen wiens boerderij 'Zorgmeer' aan het begin van de vorige eeuw op een steenworp van de latere Hortus stond. "Het logo maakt duidelijk dat de VU stevig geworteld is in het landschap van de Zuidas", aldus Irene Janze. De boerderij van Griffioen maakt ons op haar beurt weer bewust van een nog diepere geschiedenis. "Jan Griffioen kon zijn boerenbedrijf daar vestigen omdat er enkele eeuwen eerder een veenrug – het Amstelveen- succesvol was ontgonnen. Het Amstelveen was ontstaan uit een moerasgebied, dat zich weer ontwikkeld had in het laaggelegen bekken van de voormalige landijstong". Tot dusverre heeft Irene Janze zich nog beperkt tot vingeroefeningen. De komende maanden gaat ze op zoek naar subsidies en partners om haar ideeën verder te ontwikkelen.

Irene, je zoekt in je kunstproject naar ingenieuze manieren om de 'lengte' van de geschiedenissen te berekenen en verbeelden. Wat is nu precies een logolengte?

"Het is in de eerste plaats een rekenkundig begrip. Het staat voor de dateringen van de gebeurtenissen waar het beeldmerk naar verwijst of historische ontwikkelingen ter plaatse. Die dateringen reken ik dan om in een afstand. Bijvoorbeeld: 100.000 jaar is 100 meter. Die lengtes probeer ik te verbeelden, bijvoorbeeld in een tijdruimte-grafiek van de voor het logo relevante gebeurtenissen en geschiedenissen".

Waarom heb je gekozen voor zo'n jong landschap als de Zuidas?

"Ik vond de Zuidas een desolate, verwaaide en frisse indruk geven. Ik ben altijd geïnteresseerd geweest in landschappen die op de schop gaan. Een jong landschap? De naam Zuidas is jong, de hoge gebou-





wen zijn jong, maar de oostwest- verbinding zelf is landschappelijk gezien zeer oud en de wind die er waait, waait er al jaren”.

De beeldende kunsten worden niet zo vaak ingezet bij landschapsprojecten met een historisch karakter. Zou dat volgens jou vaker moeten gebeuren?

“Kunstenaars kijken vanuit de kunstpraktijk. Ze zoeken ervaringen op en vertalen die dan naar beelden, geluiden en teksten. Dat levert andere informatie op over een plek dan de kennis die door wetenschappers wordt vergaard. Hoe diverser een team, hoe groter zijn oplossend vermogen. Een kunstenaar aan een denktank toevoegen, lijkt me een goed idee”.

Is je project ook een manier om de onverwacht diepe geschiedenis van de Zuidas onder de aandacht te brengen van bedrijven en bestuurders? Wat zouden zij ermee kunnen?

“De logo’s en vooral de logolengtes van bijvoorbeeld de VU, ING en ABN AMRO bieden perspectieven om het belang van deze instellingen en bedrijven voor de ontwikkeling van de Zuidas naar voren te brengen. Om ze op deze manier op de kaart van de Zuidas te zetten, lijkt mij een prima vorm van PR”.



Irene Janze (1956) is als kunstenaar gevestigd te Amsterdam. Ze studeerde geologie en filosofie aan de Universiteit van Amsterdam. Daarna volgde zij een deeltijdopleiding aan de Rietveld Academie. In 1995 studeerde zij als beeldend kunstenaar af in het kader van een uitwisselingsprogramma met de Chicago School of the Arts Institute. Janze houdt zich op een artistieke en theoretische manier bezig met locaties. Aardkorsten, modderlagen, weilanden en asfalt krijgen daarbij evenveel aandacht als gebouwen, helden en gebruiksvorwerpen. Haar onderzoeksprojecten resulteren in installaties, interventies in de publieke ruimte, beelden en presentaties.

Informatie:

www.burojanze.nl

www.logolengte.nl (onder constructie)



CULTUREEL ERFGOED IN AMSTERDAM

Toespraak van burgemeester Job Cohen (Amsterdam) bij de opening van CLUE op 6 februari 2008

Dames en heren,

Het is een genoegen om hier in de Westergasfabriek te staan ter gelegenheid van de lancering van het nieuwe onderzoeksinstituut CLUE van de Vrije Universiteit. Een waarschuwing vooraf: een burgemeester van Amsterdam weet veel, is van veel op de hoogte, maar kan toch niet de pretentie hebben een deskundige te zijn op het onderzoeksterrein van CLUE. De deskundigen, dat bent u – en u zult in de komende jaren dit onderzoeksterrein in al zijn facetten tot bloei brengen. Daar ben ik van overtuigd. Van mij krijgt u slechts een paar observaties over cultureel erfgoed, geschiedenis en demografie die in hun samenhang de steeds veranderende percepties op de stad Amsterdam illustreren.

1. Het culturele erfgoed van de gebouwde omgeving.

Monumenten

Om met het culturele erfgoed van de gebouwde omgeving te beginnen: dat CLUE juist in Amsterdam tot stand komt, hoeft ons niet te verbazen. Wie het in Nederland over cultureel erfgoed van de gebouwde omgeving heeft, heeft het over Amsterdam. Dat zeg ik niet alleen omdat ik burgemeester van deze prachtige stad ben. Wie nu door Amsterdam wandelt, wandelt door de gebouwde geschiedenis van eeuwen.

De grachtengordel uit de 17de eeuw is wereldberoemd en trekt jaarlijks miljoenen toeristen uit binnen- en buitenland die zich aan zijn schoonheid komen vergapen. Maar dat is slechts één voorbeeld. Amsterdam telt meer dan 8000 gebouwen, bruggen, en grachten uit verschillende historische perioden die als monument te boek staan – en als zodanig worden behandeld.

Nieuwe gebouwen

Daarnaast is Amsterdam voortdurend in verandering. De stad is nooit af. Jaarlijks worden er gebouwen afgebroken en komen er nieuwe gebouwen bij. De stad is op de golven van de economische voorspoed die wij sinds het einde van de jaren negentig van de vorige eeuw meemaken, onstuimig gegroeid. Je kunt er van verzekerd zijn dat veel van wat in de afgelopen jaren is gebouwd, later op de monumentenlijst terecht zal komen. Voor een blik op de veranderende nieuwe stad hoeft u maar te kijken naar de Zuid-As, het economische centrum van Nederland van de 21ste eeuw, met beeldbepalende gebouwen als het ING gebouw, de Viñoly Toren, en het hoofdkantoor van wat nu nog de ABN AMRO bank is. Of kijk naar de mooie ontwikkeling op de Oostelijke Handelskade, met als prachtig hoogtepunt het Muziekgebouw aan 't IJ. Iets verderop staat de terecht bejubelde nieuwe Openbare Bibliotheek Amsterdam die in 2007 gereed kwam. In Amsterdam West en in Oost (IJburg) verrezen nieuwe woonwijken. In Zuidoost werd met het Arena Gebied een geheel nieuw zaken- en uitgaanscentrum gerealiseerd en elders in dit stadsdeel werd de vernieuwing van de Bijlmer ter hand genomen.

Transformaties

De veranderingen in de stad komen niet alleen op het conto van nieuwbouw, maar zijn ook te danken aan de transformatie van oude gebouwen en gebieden tot plaatsen die voor totaal andere doeleinden worden gebruikt dan waarvoor ze destijds zijn gebouwd of aangelegd. Deze transformaties leiden op hun beurt tot het ontstaan van nieuw cultureel erfgoed van de gebouwde omgeving. Het gebouw waarin we nu zitten, de Westergasfabriek, is een goed voorbeeld van de herontwikkeling van industrieel erfgoed uit de 19de eeuw tot een complex voor eigentijds gebruik in de 21ste





eeuw. Vergelijkbare transformaties vinden plaats in Noord en langs de IJ-oeveren achter het Centraal Station.

2. Geschiedenis

Eerder zei ik: wie door Amsterdam loopt, loopt door eeuwen gebouwde geschiedenis. Maar de betekenis die aan de gebouwde geschiedenis van Amsterdam wordt gegeven zal steeds aan verandering onderhevig zijn. Om te beginnen wordt de geschiedenis van de stad zelf telkens opnieuw geschreven. In 2007 verscheen het vierde en laatste deel van de *Geschiedenis van Amsterdam* – een magistraal stuk moderne geschiedschrijving en op zijn beurt ook een bijdrage aan het culturele erfgoed van deze stad. Bovendien zit de echte monumentaliteit van Amsterdam niet in de gebouwen maar in de hoofden van mensen, zoals Geert Mak eens zei. Dat heeft tot gevolg dat de tijdgenoot, door nieuwbouw en transformaties, maar ook door de tijdgeest, een totaal andere stad ziet dan de bewoners en bezoekers van de stad in een ver of minder ver verleden. Een goed voorbeeld van deze ‘andere blik’ is het Havengebied achter het Centraal Station. Het oude Havengebied met zijn schepen en loodsen, pakhuizen, kranen en opslagplaatsen bestaat niet meer. Het maakte vanaf de jaren '90 van de vorige eeuw plaats voor een gebied met gedifferentieerde woonmilieus (kijk maar naar de Oostelijke en Westelijke Eilanden) en multifunctionele gebouwen waarin ruimte is gecreëerd voor cultuur en creatieve industrie. Een goed voorbeeld van een dergelijk multifunctioneel gebouw is het in 2007 gereali-seerde Kraanspoor Gebouw in Amsterdam Noord.

Wie niets weet van het verleden van Amsterdam zal zich bij het dwalen door de huidige stad moeilijk kunnen voorstellen hoe anders het eens was. Voor degenen die de geschiedenis wel kennen en die zich het verleden herinneren, kan de huidige transformatie van buurten soms pijnlijk zijn. Een voorbeeld van dit laatste is de omgeving van het Waterlooplein, met zijn markt, het stadhuis en opera, winkeltjes en restaurants een oord van vermaak en politiek. Voor de Tweede Wereldoorlog was daar de Jodenbuurt gevestigd. De verdwijning van het Joodse leven uit Amsterdam, als gevolg van de moordpartijen van de Duitsers in de Tweede Wereldoorlog hebben ook tot gaten in de fysieke omgeving geleid. De herinnering aan de Joden – en het besef van hun afwezigheid – leeft voort in de gebouwen rond het voormalige Waterlooplein, maar vooral ook in bepaalde wijken in Amsterdam Oost en in delen van Amsterdam Zuid.

3. Demografie

Tot slot enkele opmerkingen over de veranderende demografie van de stad. Demografische veranderingen in een stad zijn van alle tijden. Dood en geboorte vormen de natuurlijke cyclus waarmee het ene leven ophoudt en het andere begint – en dat niet alleen in het individuele leven, maar ook in het leven van een stad. De bevolking van een open, dynamische, op handel gerichte, economisch succesvolle stad zal ook door migratie voortdurend aan veranderingen onderhevig zijn.

Met de veranderingen in de bevolking verandert ook de blik waarmee de geschiedenis van de stad en het culturele erfgoed van de gebouwde omgeving worden gezien. Zo heeft



de aanwezigheid in Amsterdam van meer dan 70.000 inwoners van Surinaamse afkomst en 12.000 van Antilliaanse afkomst, geleid tot belangstelling voor het slavernijverleden van de stad. Die belangstelling uit zich onder andere in het nationale monument Slavernijverleden in het Oosterpark en de vestiging van het Nationaal instituut Nederlands slavernijverleden en erfenis (NiNsee) in de gerestaureerde Muiderkerk. Maar ook is daardoor de aandacht gevestigd op de rol die Amsterdamse gebouwen in de slavenhandel hebben gespeeld. Zo werd de huidige ambtswoning van de burgemeester van Amsterdam aan de Herengracht 502 in 1672 gebouwd voor Paulus Godin - koopman en bewindhebber van de WIC, de West-Indische Compagnie, die de slavenhandel naar Suriname en de Antillen bracht.

Kortom, zelfs deze oppervlakkige observaties van een geïnteresseerde amateur, in de zin van liefhebber, laten het belang zien van uw instituut dat zich juist gaat richten op ons gebouwde erfgoed en cultuurlandschap. Ik wens u daarbij heel veel succes.

Job Cohen, burgemeester van Amsterdam.

CLUE 2008 IN FEITEN EN CIJFERS

ONDERZOEKSFORMATIE

Fte WP Excl. Promovendi:	14,8	(2007 = 10,8)
Fte Promovendi 2^{de} geldstroom:	14,0	(2007 = 10,0)
Fte Totaal:	28,8	(2007 = 20,8)

PUBLICATIES

Proefschriften:	0,0	(2007 = 2,0)
Wetenschappelijke artikelen, peer reviewed:	144,0	(2007 = 115,0)
Wetenschappelijke boeken en monografieën:	20,0	(2007 = 15,0)
Vakpublicaties:	73,0	(2007 = 35,0)

GEHONOREERDE PROJECTEN (2^{DE} /3^{DE} GELDSTROOM)

NWO Veni, Dr. Marco Langbroek <i>Neanderthal Living Space</i>	€	208.000,-
NWO Veni, Dr. Philip Verhagen <i>Introducing the human (f)actor in predictive modeling for archaeology using GIS-techniques</i>	€	208.000,-
NWO Veni, Dr. Maaïke Groot <i>Livestock for sale: the effect of a market economy on rural communities in the Roman frontier zone</i>	€	208.000,-
NWO Veni, Dr. Wouter Henkelman <i>Persepolis Fortification Archive Project</i>	€	208.000,-
NWO Cultural Dynamics, Prof. Susan Legêne <i>Sites, Bodies, Stories</i>	€	550.000,-
NWO Cultural Dynamics, Prof. Frank van Vree/Dr. Rob van der Laarse /Prof. Jan Kolen <i>The dynamics of war heritage, memory & remembrance, VU-postdoc</i>	€	208.000,-
ESF Grant Exploratory Workshop, Prof. Ginette Verstraete	€	14.000,-
3^{de} geldstroom/consultancy	€	76.000,-
Publicatie- en vertaalsubsidies	€	35.000,-
<i>Totaal gehonoreerde projecten 2^{de}/3^{de} geldstroom</i>	€	1.715.000,-

PRIJZEN, EERVOLLE VERMELDINGEN EN BIJZONDERE
AANSTELLINGEN**Dr. Marco Langbroek: Veni-beurs NWO****Dr. Philip Verhagen: Veni-beurs NWO****Dr. Maaïke Groot: Veni-beurs NWO****Dr. Wouter Henkelman: Veni-beurs NWO****Prof. Peter Nijkamp: universiteitshoogleraar Vrije Universiteit Amsterdam****Prof. Piet Rietveld: gasthoogleraar Vrije Universiteit Brussel****Prof. Nico Roymans: *Korrespondierendes Mitglied des Deutschen Archäologischen Instituts, Berlin/Frankfurt*****Dr. Mieke Prent: Leverhulme Visiting Fellowship, University of Leicester, School of History and Archaeology****Dr. Jan Rouwendal (samen met Dr. J. Boter en Dr. M. Wendel): Best Paper Award van het *Journal of Cultural Economics* (2004-2005)**

LIDMAATSCHAPPEN REDACTIERADEN (SELECTIE)

Archaeometry; Archaeological Dialogues; Mobilities; Multi-cultural Discourses; Environment & History; Oxford Encyclopedia of Maritime History; Annals of Regional Science; Ecological Economics; Economics; Environmental and Resource Economics; European Journal of Transport and Infrastructure Research.

BIJZONDERE ACTIVITEITEN

Prof. Petra van Dam, Dr. Adrie de Kraker, Dr. Hans Renes, Dr. Wybren Verstegen: Organisatie van het Fourth Congress of the European Society for Environmental History (ESEH) aan de Vrije Universiteit Amsterdam.**Dr. Gert-Jan Burgers: EU-EFRO Regional Operational Programme for Apulia – Progetto Integrato Settorale no. 11 (Muro Tenente & Li Castelli archaeological excavations and regional archaeological heritage park).**

CLUE 2008 IN FEITEN EN CIJFERS**Financieel Jaaroverzicht CLUE 2008**

Inkomsten	begroting	realisatie	
Bijdrage CvB	235.000	350.000	
Passivering		140.751-	
Extra investering Letteren	131.000	5.576	
Extra investering andere faculteiten	99.000	-	
Onderzoeksformatie Letteren	292.000	479.333	
Onderzoeksformatie andere faculteiten	257.000	492.465	
Postinitieel onderwijs	-	-	
2e Geldstroom	300.000	679.447	
3e Geldstroom / consultancy	200.000	76.645	
Totale inkomsten	1.514.000	1.942.715	
Lasten			
Personele lasten	721.000	848.461	
Materiele lasten	44.000	107.718	
Onderzoeksformatie Letteren	292.000	479.333	
Onderzoeksformatie andere faculteiten	457.000	492.465	
Totale lasten	1.514.000	1.927.976	
resultaat		14.738	Naar 2009

OPMERKING BIJ HET FINANCIEEL JAAROVERZICHT:

- **Doordat een aantal activiteiten later is gestart dan gepland en enkele strategische aanstellingen in het kader van CLUE (zoals leerstoelen) later zullen plaatsvinden, is het uit de centrale middelen van de VU toegewezen investeringsbudget nog niet volledig benut. Hetzelfde geldt voor de extra investeringen van de aan CLUE participerende faculteiten.**



**CLUE
VRIJE UNIVERSITEIT AMSTERDAM
FACULTEIT DER LETTEREN
DE BOELELAAN 1105
1081 HV AMSTERDAM**

**T +31 (0)20 59 82 876
F +31 (0)20 59 86 500**

**CLUE@LET.VU.NL
WWW.CLUE.NU**